

見積実例：宅地造成工事

実績方式による

工事概要

工事工程表

主要機械工程表

概要図

特記仕様書

主要資材単価表

見積総括表

単価表

単価表の見方・使い方

- ここに掲載した単価は、モデル工事を施工するのに必要な単価である。土木工事は1件ごとに各種条件が異なり、相当の差額が生じる場合もあるので、利用に当たっては十分留意されたい。
- 単価の基礎は、関東一円の比較的大手建設業者の平均的な施工単価として参考にされたい。
- 内訳は、市場単価に見合う複合単価方式（下請経費を含む）としており、一位代価表は作成しない。この資料は、土木工事の積算合理化への足掛かりとして参考に供するものである。
- 主要材料の単価は、原則として「建設物価」最新号の八王子単価を採用したが、同誌に掲載のないものについては別途に調査して採用した。
- 数量は実際の施工数量とし、割増し率等については実情を勘案して、必要分を計上した。

宅地造成工事

1. 工事概要

1. 工事のあらまし

当工事は、東京から約30km西方向へ離れた位置にある関東ローム層の丘陵台地 133,600m²（雑木林43,000m²と、田畑90,600m²で構成されている）を約 420区画の宅地に造成するものである。造成区域内では道路（延長約 4,000m）を築造するほか、公園3箇所、遊水池、処理場各1箇所の土工を行ない汚水・雨水の排水施設工事を施工する。

2. 工事内容

工事名： 宅地造成工事

工事場所： 東京都八王子市

発注者： 不動産株式会社

設計者： 不動産株式会社

請負者： ・ 建設共同企業体

請負金額： ¥ , , 円

工期： 自平成 年 月 日
至平成 年 月 日（24箇月）

工事規模： 施工面積 133,600m²

造成区画 420区画

（擁壁を含み1区画60～70坪）

幹線道路 570m

（幅員10m・12m歩道付）

準幹線道路 3,450m（幅員6m）

公園 3箇所（土工のみ）

遊水池 1箇所（土工のみ）

処理場用地 1箇所（土工のみ）

汚水排水施設工 1式（管きよ・樹等）

雨水排水施設工 1式（管きよ・樹等）

3. 主要工事数量

土工事

伐開除根	43,000m ²
盛土転圧	245,150m ³ (C=0.9)
掘削押土	272,390m ³
残土搬出	34,180m ³ (L=700m)
整地	70,000m ²

道路工事

上層路盤工	26,990m ²
下層路盤工	26,990m ²
表層工	26,990m ²
歩道舗装工	2,440m ²
汚水排水施設工	
ヒューム管布設工	4,487m
汚水人孔工	224箇所
宅地汚水ます工	432箇所
雨水排水施設工	
ヒューム管布設	3,126m
雨水人孔工	132箇所
宅地雨水ます工	432箇所
街きよます工	508箇所
擁壁工事	
切土部ブロック積擁壁	150m ²
盛土部ブロック積擁壁	800m ²
切土部大谷石積擁壁	4,700m ²
盛土部大谷石積擁壁	1,700m ²

4. 施工の条件

地形・土質・植生

低い丘陵台地で表層は関東ローム層、下層は軟岩（土丹）である。雑木林は立木 2 m以下で、5本 / m²の植生である。

周辺道路

幅員約 6mの砂利道があり、そのまま現場への建設機械の搬入が可能である。残土搬出用のダンプトラックの運行は容易であり、交通量は、約 500台 / 日、歩行者は300人 / 日程度である。

土捨場

造成地域の中心から約 700m離れたところにあり、全残土の受入が可能である。

工事箇所隣接の鉄道

造成区域の東側に複線の鉄道（電化線）が通っており、切土工事の期間中、落石防護設備が必要である。残土搬出に利用する既存道路との平面交差の無人踏切が 1箇所存在する。

支障物件

現場内には家屋、電力線、地下埋設物等の支障物件は無く、現場内道路の閉鎖は可能である。

安全・環境保全対策

通常以上の特別な対策を必要としない。

生コン工場

現場から約 5kmの位置に生コン工場（J I S 表示許可工場）があり、利用可能である。

電力・水道の現地における引込み及び下水道への排水は容易である。

監督員詰所及び従業員休憩所を設ける

稼働日の作業時間は午前 8時から午後 5時（昼休み 1時間）とし、土曜日・日曜日及び祝日を休業日とする。

当工事の施工は、（独）都市再生機構制定の「工事共通仕様書及び特記仕様書」に準拠するものとする。

・ 施工の方法と手順

契約して現場に乗込んだらまず、現場に近い民有地を借上げて工事基地、仮設建物、仮設道路等仮設工事を行なう。

仮設工事終了後直ちに直接工事に着手し、終了後仮設設備の撤去、工事基地の後片付け復旧を行ない竣工となる。

1. 仮設工事

前述のように、第一に工事基地を整地し、仮設建物を建て、その給排水設備、電力電灯設備を行なう。

仮設建物の内訳は次の通りである。

監督員詰所、現場事務所、社員宿舍、作業員宿舍、協力業者事務所、倉庫、車庫、休憩所、加工所など各 1 棟。

仮設建物と並行して幅員 6mの仮設道路（砂利道）を延長 1,250m築造する。同時に、隣接鉄道の落石防護柵と通学路歩道橋を設置する。これらの仮設工事を当初の 1箇月で施工する。

2. 直接工事

2箇月目より直接工事に着手する。

ア. 土工事

直接工事の最初に土工事に着手する。土工は場内

切盛を行ない、残土は場外土捨場に搬出する。

（ア）伐開除根

雑木の伐開除根をクライスカッターで行ない処分場へ持込む。

（イ）切盛土工・残土搬出

表層の砂質ローム層35,630m³をブルドーザ21 t で運土距離50mの切盛を行なう。土丹層46,204m³をリッパ装置付ブルドーザ 21tで掘削破碎し、表層の砂質ローム層 190,556m³と一緒にスクレープドーザ26 t で 200m運搬して敷均す。

合計盛土量は 272,390m³である。

残土のうち31,923m³はトラクタショベル 1.3m³でダンプトラック10 t に積込んで 700m先の土捨場に搬出する。土捨場にはブルドーザ15 t を配置する。残土のうち 2,257m³は狭い道路を通るのでトラクタショベル 1.3m³によりダンプトラック 4 t に積み同じく 700m先の土捨場に搬出する。

（ウ）盛土転圧

盛土部分はブルドーザ21 t で撒き出し厚30cmで、5～6回転圧する。

（エ）付帯土工

小段仕上げ整地、張り芝、播種工、宅地境界杭等を、土工終了部から順次施工する。

（オ）路床床堀

場内道路の路床床堀を、切盛土工の終了した部分からスクレープドーザ26 t とブルドーザ15 t で施工する。

土工事期間は 9箇月を見込む。

イ. 擁壁工事

（ア）ブロック積擁壁工

土工事終了部から施工する。基礎コンクリートを打設後、数ブロックに分割してそれぞれ順次積上げる。1ブロックごと 1日 2段積上げ、胴・裏込めコンクリート、裏込碎石を同時施工する。

工程は 3箇月を見込む。

（イ）大谷石積擁壁工

土工事終了部から施工する。基礎コンクリートを打設後、数ブロックに分割してそれぞれ順次積上げる。1ブロックごと 1日 2段積上げ、胴・裏込めコンクリート、裏込碎石工を同時施工する。

工程は 8箇月を見込む。

（ウ）汚水・雨水排水施設工

7箇月目及び 6箇月目から、それぞれヒューム管

布設及び人孔、ますなどの設置をクレーン機能付バックホウ、ホイールクレーン等で施工する。

副管、取付管等も順次施工する。

それぞれの工程は7ヶ月を見込む。

(工) 道路工事

幹線道路（幅員10m・12mで両側歩道各2mを含む）及び準幹線道路（幅員6mで歩道なし）を築造する工事であるが、土工事で床堀工終了後、L型側溝、ます、ガードレール等の付帯構造物を先行して施工し、下層路盤工、上層路盤工、表層工の順に、モータグレーダ幅3.1mトラクタシヨ

ベル山積0.8m³、ブルドーザ6t、タイヤローラ8~20t、マカダムローラ10~12t、アスファルトフィニッシャ舗装幅4m、等で順次施工する。

汚水排水施設終了1箇月後から開始し、9箇月で終了させる。当初からは23箇月目となり、これで直接工事が終了する。

3. 仮設物撤去及び跡片付け

工事基地内の仮設建物、仮設備、防護柵、通学路等を解体・搬出し、跡片付けで、工事が終了する。

宅地造成工事

工事工程表

工期24箇月

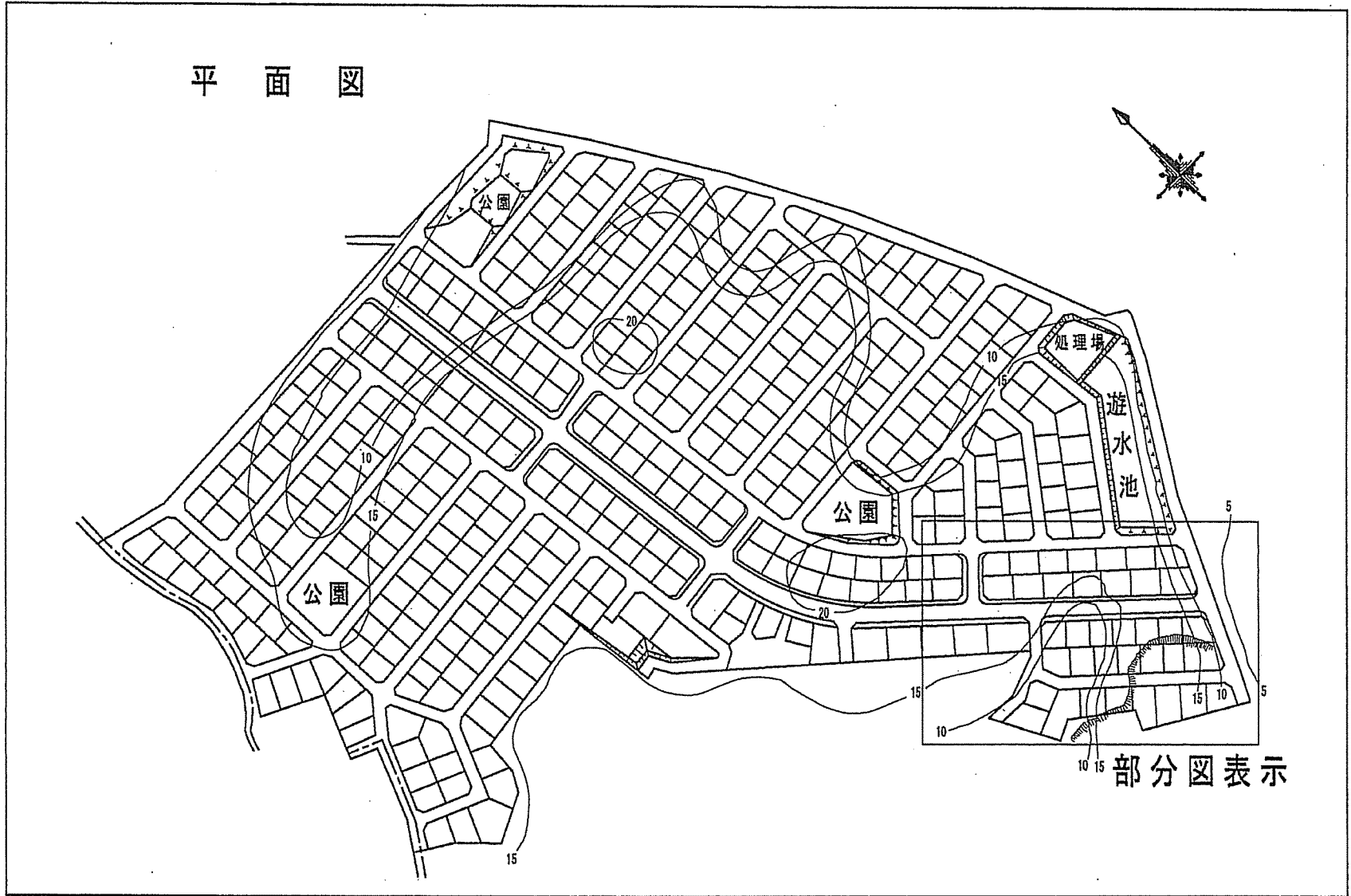
工種	3	4	5	6	7	8	9	10	11	12	1	2	3	4	5	6	7	8	9	10	11	12	1	2	
準備跡片付	■																								■
土工		■	■	■	■	■	■	■	■	■	■	■													
残土搬出工		■	■	■	■	■	■	■	■	■	■	■													
汚水排水施設工							■	■	■	■	■	■	■	■	■	■	■	■	■	■	■	■	■	■	■
雨水排水施設工						■	■	■	■	■	■	■	■	■	■	■	■	■	■	■	■	■	■	■	■
擁壁工		■	■	■	■	■	■	■	■	■	■	■	■	■	■	■	■	■	■	■	■	■	■	■	■
整地工・その他																				■	■	■	■	■	■
道路工																									

宅地造成工事

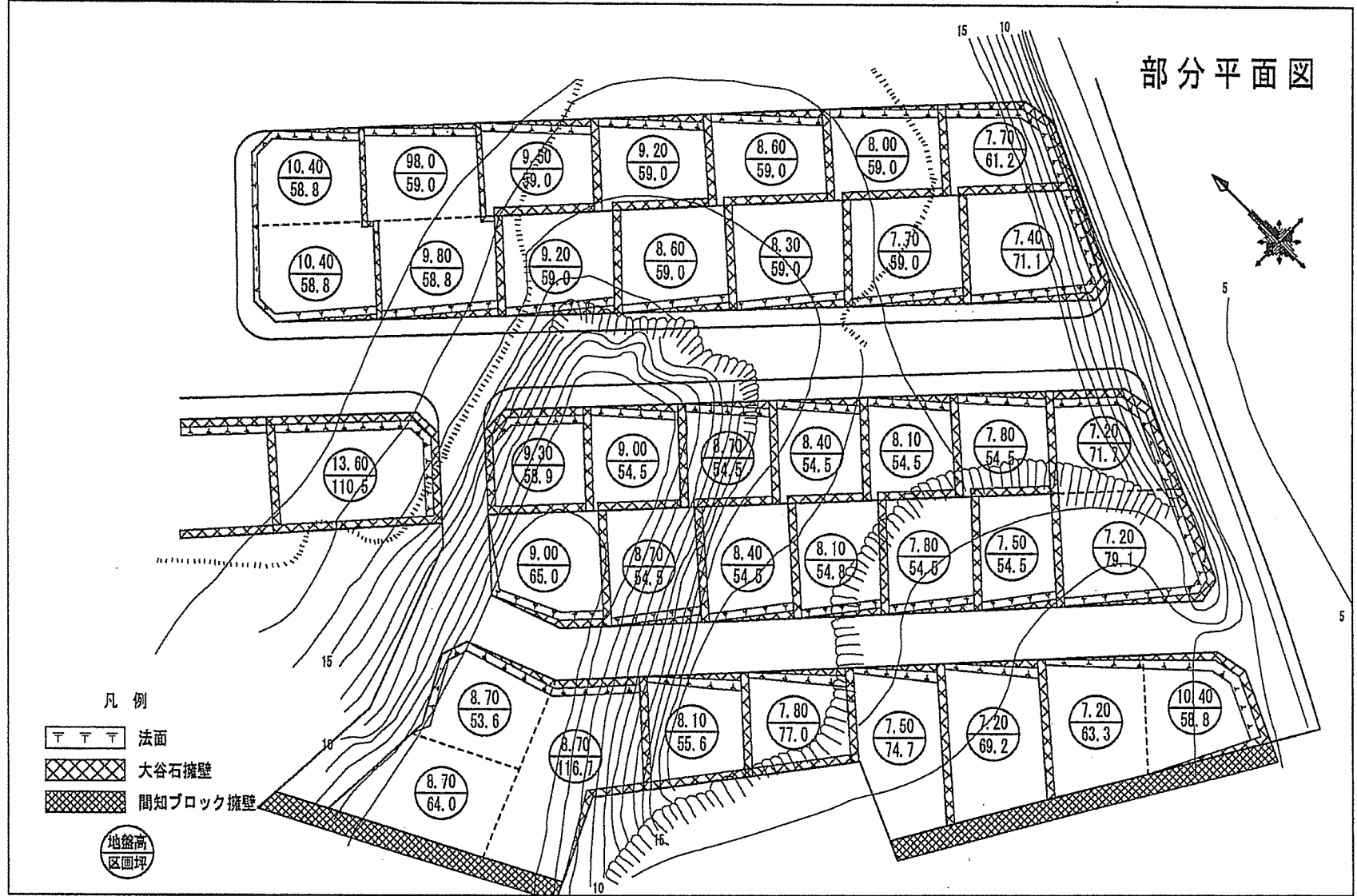
主要機械工程表

工種	規格	台数	3	4	5	6	7	8	9	10	11	12	1	2	3	4	5	6	7	8	9	10	11	12	1	2	
ブルドーザ	6t	1	■					■	■	■	■	■	■	■			■	■	■	■	■	■	■	■	■	■	
ブルドーザ	15t	3		■	■	■	■	■	■	■	■	■															
ブルドーザ	21t リッパ装置付	5		■	■	■	■	■	■	■	■	■															
スクレープドーザ	26t	5		■	■	■	■	■	■	■	■	■															
トラクタショベル	0.8 1.0m3	3															■	■	■	■	■	■	■	■	■	■	
トラクタショベル	1.2 1.3m3	2		■	■	■	■	■	■	■	■	■															
トラクタショベル	1.4 1.6m3	1											■	■	■	■	■	■	■	■	■	■	■	■	■	■	
ダンプトラック	2t積	2						■	■	■	■	■	■	■	■	■	■	■	■	■	■	■	■	■	■	■	■
ダンプトラック	4t積	7		■	■	■	■	■	■	■	■	■															
ダンプトラック	10t積	3		■	■	■	■	■	■	■	■	■															
モータグレーダ	幅3.1m	1															■	■	■	■	■	■	■	■	■	■	
バックホウ	山積0.45m3 (平積0.3m3)	1						■	■	■	■	■	■	■	■	■											
バックホウ	山積1.0m3 (平積0.7m3)	1						■	■	■	■	■	■	■	■	■											
トラッククレーン	10t吊	1	■	■	■	■	■	■	■	■	■	■	■	■	■	■	■	■	■	■	■	■	■	■	■	■	■
振動ローラ(搭乗式)	タンデム型 3 5t	1															■	■	■	■	■	■	■	■	■	■	
タイヤローラ	8 20t	1															■	■	■	■	■	■	■	■	■	■	
マカダムローラ	10 12t	1															■	■	■	■	■	■	■	■	■	■	
アスファルト フィニッシャ	舗装幅4m	1															■	■	■	■	■	■	■	■	■	■	
エンジンスプレヤ		1															■	■	■	■	■	■	■	■	■	■	

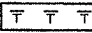



平面图

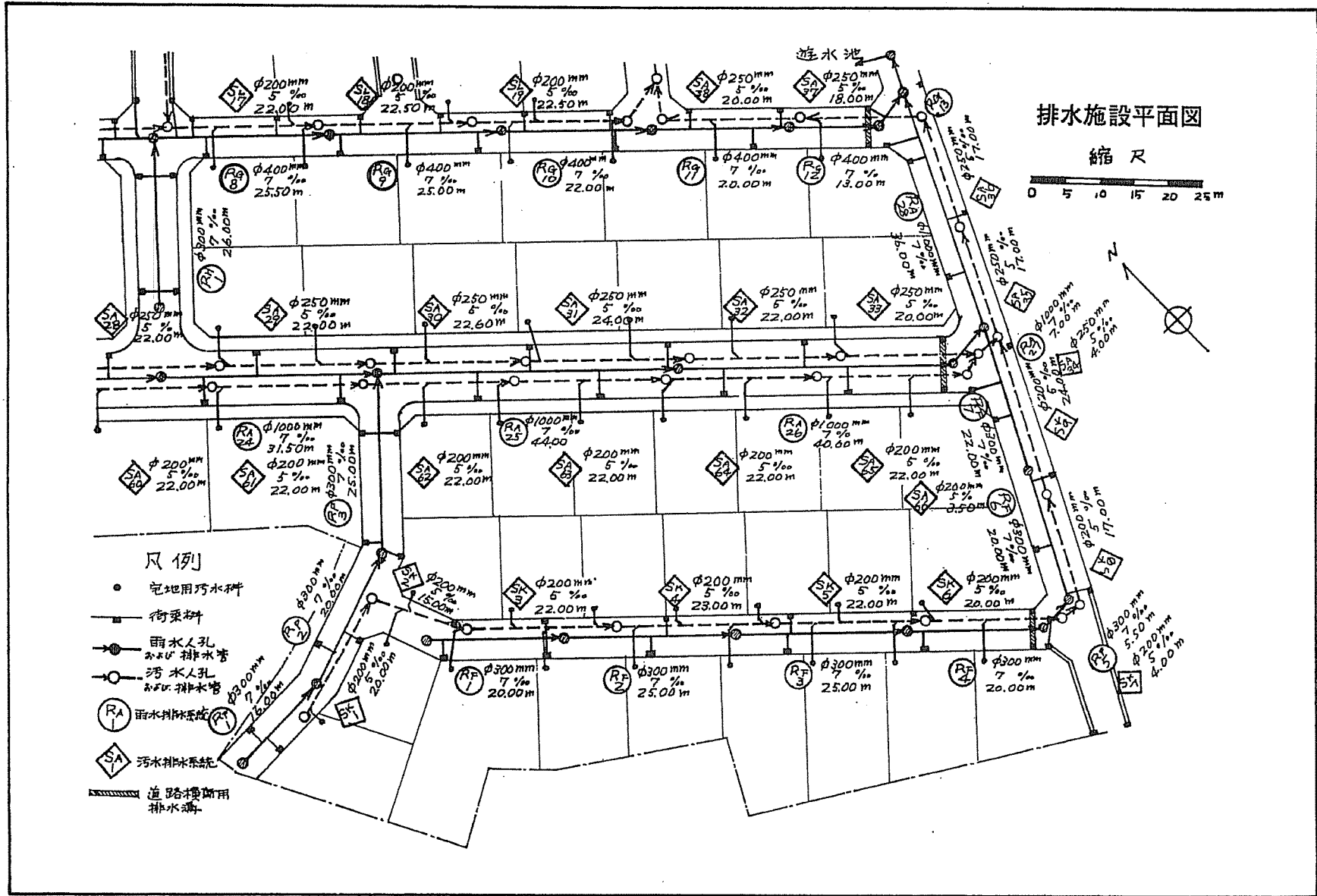


部分平面図



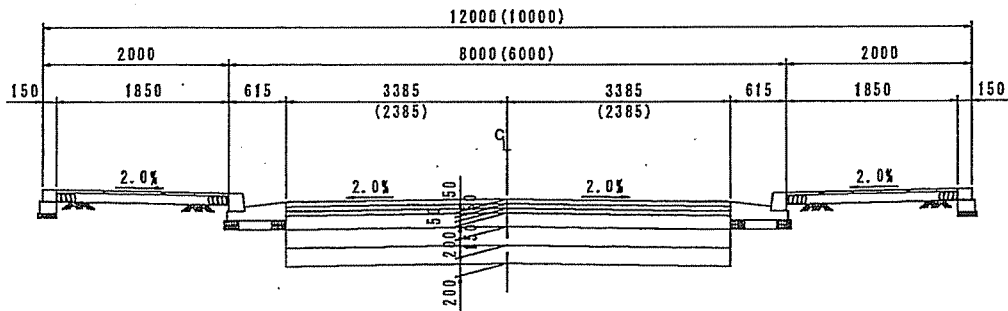
凡例

-  法面
-  大谷石擁壁
-  間知ブロック擁壁
-  地盤高
区画坪

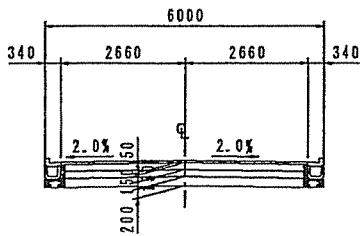


道路標準横断面図

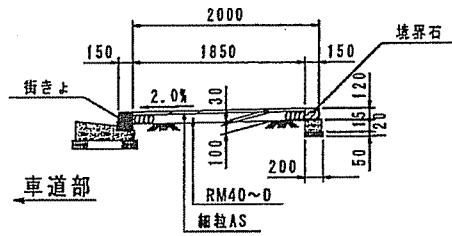
幹線道路
(幅員12~10m)



準幹線道路
(幅員6m)

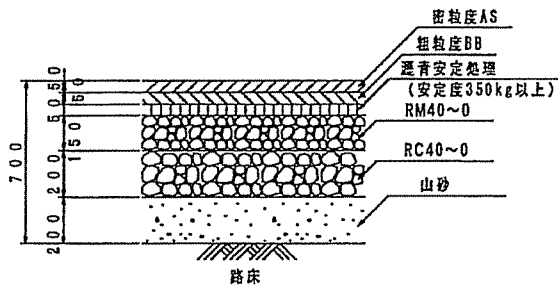


歩道部詳細図

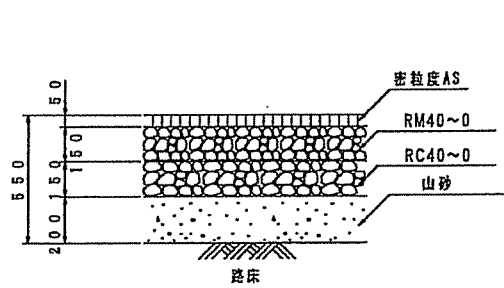


舗装詳細図

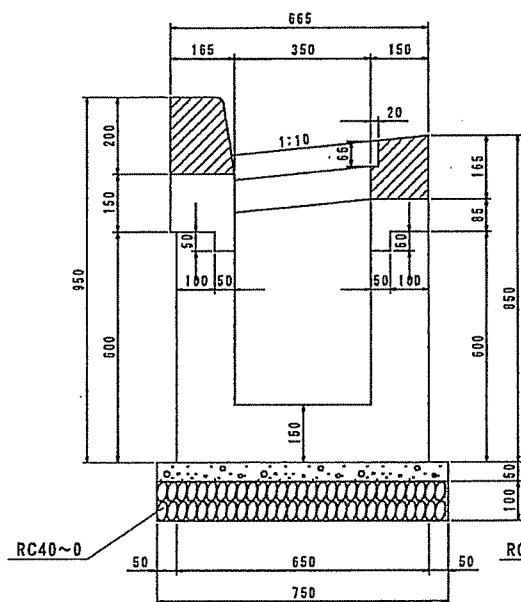
幹線道路



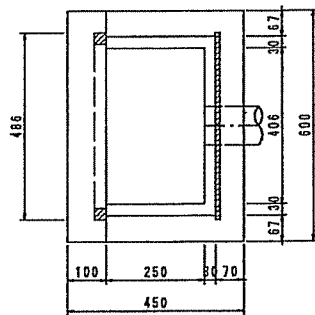
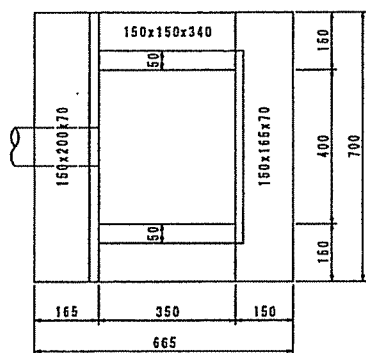
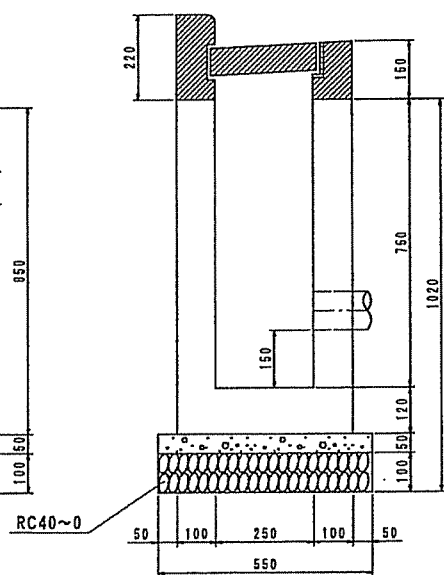
準幹線道路



階階大井寸

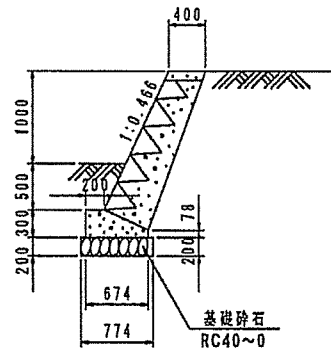


L型階階大井寸

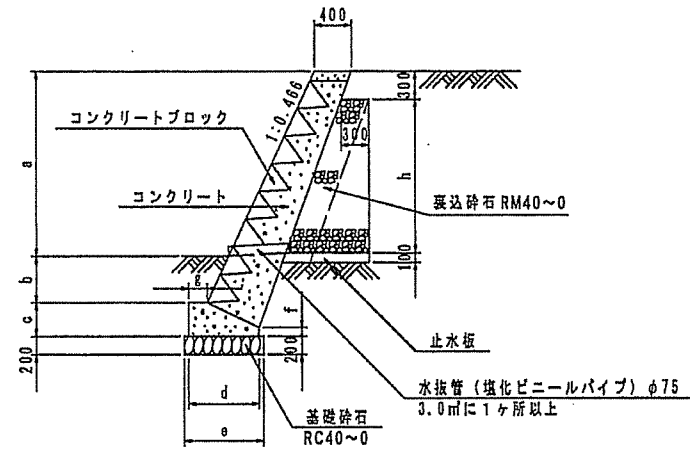


擁壁標準断面図
コンクリートブロック擁壁

高1.0m
(切土・盛土共用)



高2m~5m
(切土用・盛土用)



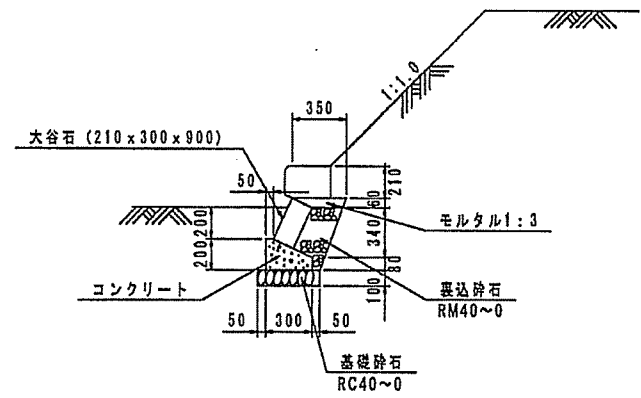
寸法表

H	2.0M	3.0M	4.0M	5.0M
形状寸法				
a	2000	3000	4000	5000
b	500	500	600	750
c	400	500	600	600
d	761	849	945	1146
e	861	949	1045	1246
f	138	197	253	206
g	200	200	200	300
h	1600	2600	3600	4600

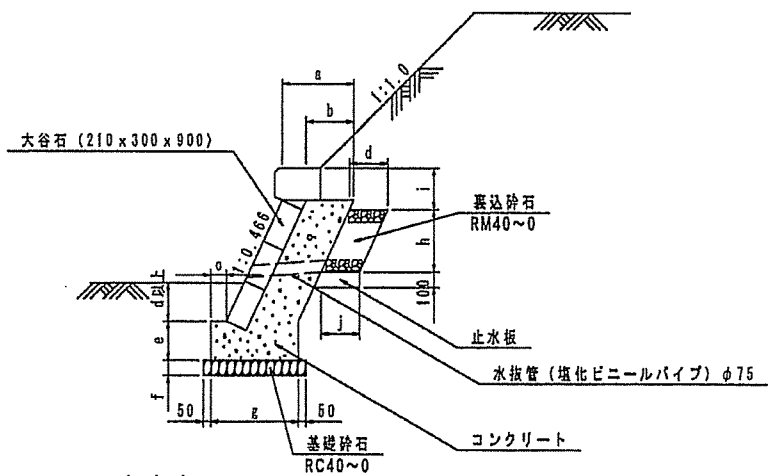
(注) 盛土用裏込は図示の通り。切土用裏込は点線による。

大谷石積み擁壁

1段積み
(切土用・盛土用)

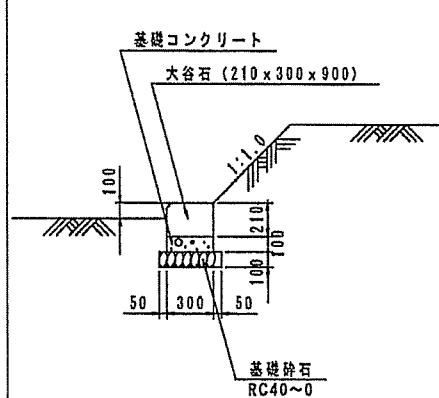


2段～19段積み
(切土用・盛土用)



寸法表

笠石
(切土用・盛土用)



切土擁壁

形状寸法	2段積み	3段積み	4～7段積み	8～11段積み	12～15段積み	16～19段積み
a	365	465	565	565	565	565
b	200	300	400	400	400	400
c	100	100	100	200	250	300
d	200以上	250以上	350以上	450以上	600以上	750以上
e	200	250	300	350	400	450
f	100	100	150	200	200	200
g	470	570	720	900	1120	1360
h	250	400	擁壁高により変化する			
i	210	300	300	300	300	300
j	200	250	300	300	300	300

盛土擁壁

形状寸法	2段積み	3段積み	4～7段積み
a	415	515	565
b	250	350	400
c	100	100	150
d	200以上	250以上	350以上
e	200	250	300
f	100	100	150
g	520	620	720
h	250	400	擁壁高により変化する
i	210	300	300
j	200	250	300
k			600

特記仕様書

本工事の施工にあたっては、(独)都市再生機構制定「工事共通仕様書」を準用するものとし、同仕様書総則編（1章一般共通事項、2章工事管理）及び土木編（1章一般共通事項、2章整地・造成工事、4章土工事、5章基礎工事、6章コンクリート工事、7章擁壁工事、10章道路舗装工事、12章上水道工事、13章下水道工事、14章污水处理槽工事）を適用して実施する。

上記仕様書に対する特記及び追加事項は次のとおりとする。

1. 防護柵

周辺道路、鉄道及び隣接農地への落石及び土砂流出を防止する防護用設備は、その設置箇所と構造図を監督員に示し、承認を受けた後設置し、検査を受けた後でなければ、切土の着工をしてはならない。

2. 交通整理員

残土搬出用ダンプトラックの運行に際しては、既存道路の要所（鉄道踏切箇所を含む）に交通整理員を配置すること。（3箇所×24箇所を見込む）

3. 既存道路の維持

残土搬出に利用する既存道路 700mは、適切な方法で良好な維持を行ない、必要に応じて碎石の補給を行なうこと。

4. 盛土部分の締め固め

盛土部分の転圧は撒き出し厚30cmに制限し21tブルドーザにて、一層(30cm以内) 5～6回の転圧締め固めを標準とする。

5. 材料の検査

大谷石、コンクリート製品、鉄製品は品質、寸法、数量について検査を受けるものとし、コンクリート製品については工場の品質証明書の提出を必要とする。

6. 播種工

宅地盤のほこり止め及び美観のため行なうベント芝播種は、各区画40%の割合で行なうものとする。

7. 施工管理試験

施工管理試験は下記のとおりとする。
コーン指数測定、突き固めによる土の締め固め試験(JIS A1210)、土の含水量試験(JIS A1203)、現場における土の締め固め測定(JIS A1214)、コンクリートのスランプ測定、コンクリートの圧縮強度試験、アスファルト舗装関係管理試験（路盤工含む）。

8. 監督員詰所

請負者は、監督員の指示する箇所に監督員詰所(3K×4K)を設置するものとする。

主要資材単価表				
品名	規格	単位	単価 (円)	備考
高麗芝	320×200	m ²	1,310	土木コストP119
播種工		m ²	165	土木コストP118
ステンレス製鉄		個	1,040	
安定処理路盤材	再生As安定処理材	t	7,300	建P180
再生粒調碎石	RM40-0	m ³	1,900	建P111
再生碎石	RC40-0	m ³	1,500	建P111
再生砂		m ³	1,700	建P111
アスファルト乳剤	一般浸透用	L	65	建P177
再生As混合物	粗粒度20 As5.0%	t	7,600	建P180
再生As混合物	密粒度13 As6.0%	t	7,800	建P180
再生As混合物	細粒度13 As6.5%	t	8,000	建P180
空練モルタル	1:3	m ³	31,260	
目地モルタル	1:2	m ³	32,900	
L型ブロック	L-250B 鉄筋コンクリート	個	1,090	建P210
鉄筋コンクリートU型	U240	個	1,150	建P210
L型ブロック	U240用	個	1,190	建P214
街きよます	350用縁塊及び蓋	個	13,380	建P228 8,190+5,190
L型街きよます(縁塊及び蓋)	L型用300	個	12,080	建P228 7,190+4,890
LU型ますぶた	HA-1500×400	個	5,500	
側溝蓋	アマグレードHW-40	枚	9,800	
ガードレール	Gr-B-4E 材工共	m	5,660	土木コストP34
歩車道境界ブロックA	150×170×200×600	本	730	建P210
並木ますブロック1号	150×180×900	本	1,040	建P210
並木ますブロック2号	150×180×600	本	720	建P210
並木ますブロック5号	150×180×300	本	460	建P210
地先境界ブロックB	150×120×600	本	460	建P210
足掛金物	ワイドステップ 19×300	本	2,000	建P272
宅地汚水ます	SB-104型 ます蓋共	個	12,900	都市再生機構型 A+B+C+D
雨水ます	300×300×300 改良ます	個	960	建P228

品名	規格	単位	単価 (円)	備考
ヒューム管(B型1種)	200×2000	本	5,150	建P258
ヒューム管(B型1種)	250×2000	本	6,030	建P258
ヒューム管(B型1種)	300×2000	本	7,300	建P258
ヒューム管(B型1種)	350×2000	本	9,040	建P258
ヒューム管(B型1種)	450×2430	本	14,600	建P258
ヒューム管(B型1種)	500×2430	本	17,600	建P258
ヒューム管(B型1種)	600×2430	本	25,000	建P258
ヒューム管(B型1種)	700×2430	本	33,400	建P258
ヒューム管(B型1種)	800×2430	本	42,700	建P258
ヒューム管(B型1種)	1000×2430	本	66,700	建P258
口環及び蓋	鋳鉄製600用 浮上防止、かぎ付	個	61,000	建P272
マンホール斜壁	600C 上600×下900×高600	個	15,900	建P270
マンホール斜壁	600D 上600×下1,200×高600	個	20,300	建P270
人孔床版塊	1500用	個	70,800	建P271
マンホール直壁	1200B 内径1,200×高600	個	19,100	建P270
マンホール直壁	900B 内900×高600	個	21,400	建P270
マンホール直壁	900A 内900×高300	個	12,700	建P270
塩ビ管	VP150×660	本	1,100	建P592 6,610÷6
塩ビ管継手	VP150 90°曲	個	1,210	建P612
塩ビ管	VP200*660	本	1,650	建P592 9,920÷6
塩ビ管継手	VP200 90°曲	個	2,850	建P612
塩ビ管	VP250*660	本	2,550	建P592 15,300÷6
塩ビ管継手	VP250 90°曲	個	7,760	建P612
大谷石	210×300×900	本	4,400	
大谷石	150×300×900	本	3,160	
大谷石	150×300×300	本	1,100	
水抜きパイプ	VU75 1m/箇所	箇所	300	1箇所/3.0m ²
ポラコンパクト		箇所	300	

宅地造成工事見積総括表

工 種	種 別	細 別	規 格	単 位	数 量	単 価	金 額	摘 要
直接工事費				式	1.0		996,700,000	
1. 土 工				式	1.0		186,563,000	
	1.1 土工			式	1.0		186,563,000	
		伐開除根工	立木2m以下 5本/m2	m2	43,000.0	210	9,030,000	
		盛土転圧工	撒き出し厚300 転圧 ブルドーザ21t	m3	245,150.0	239	58,590,850	5 6回転圧
		掘削押土工(1)	運土距離50m	m3	35,630.0	147	5,237,000	
		掘削押土工(2)	運土距離200m	m3	236,760.0	289	68,502,000	
		残土搬出工(1)	10tD.T 捨土運搬700m	m3	31,923.0	555	17,730,000	
		残土搬出工(2)	4tD.T 捨土運搬700m	m3	2,257.0	597	1,347,000	
		整 地	小段仕上げ	m2	70,000.0	100	7,000,000	
		張 芝	張芝手間	m2	5,060.0	1,310	6,628,600	
		播 種 工	ペント芝 宅地面積の40% 75,000×0.4	m2	30,000.0	165	4,950,000	
		宅地境界杭	材工共	点	1,050.0	2,170	2,282,000	
		路盤床掘工	機械掘削 砂質ローム	m3	15,673.0	336	5,265,550	
2. 道路工事				式	1.0		163,025,000	
	2.1 上層路盤工			式	1.0		21,183,000	
		上層路盤工(1)	幹線道路 幅員10・12m 厚200	m2	6,305.0	1,690	10,653,000	
		上層路盤工(2)	準幹線道路 幅員6m 厚150	m2	20,688.0	509	10,530,000	
	2. 2 下層路盤工			式	1.0		26,507,000	
		下層路盤工(1)	幹線道路 厚400	m2	6,305.0	1,050	6,627,000	
		下層路盤工(2)	準幹線道路 厚350	m2	20,688.0	961	19,880,000	
	2. 3 表層工			式	1.0		40,134,000	
		表層工(1)	幹線道路 厚100	m2	6,305.0	2,310	14,568,000	
		表層工(2)	準幹線道路 厚 50	m2	20,688.0	1,240	25,566,000	
	2. 4 歩道舗装工			式	1.0		5,116,000	
		歩道舗装工	厚30	m2	2,440.0	1,220	2,969,000	
		歩道路盤工	厚100	m2	2,440.0	880	2,147,000	
	2. 5 L型側溝工			式	1.0		25,975,000	
		L型側溝工	L-250	m	4,493.0	5,780	25,975,000	
	2. 6 LU型側溝工			式	1.0		23,704,000	
		LU型側溝工	U-240	m	3,242.0	7,310	23,704,000	
	2. 7 街きよます工			式	1.0		2,770,000	
		街きよます工	現場打ち	個	70.0	39,570	2,770,000	
	2. 8 鋼製帯状側溝工			式	1.0		1,753,000	
		側溝ふた(鋼製)	アマグレートHW-40	箇所	13.0	134,850	1,753,000	
	2. 9 ガードレール工			式	1.0		1,924,400	
		ガードレール工	Gr-B-4E 支柱2.2m 350×3.2×4330	m	340.0	5,660	1,924,400	
	2.10 L型側溝工			式	1.0		7,077,600	
		L型側溝	現場打ち	m	1,173.0	6,030	7,077,600	
	2.11 並木ます工			式	1.0		1,892,000	
		並木ます		箇所	140.0	13,510	1,892,000	
	2.12 境界石工			式	1.0		4,989,000	
		境界石	地先境界ブロック	m	1,178.0	4,240	4,989,000	

工種	種別	細別	規格	単位	数量	単価	金額	摘要
3. 汚水排水施設工				式	1.0		124,335,000	
3.1 ヒューム管布設工				式	1.0		42,574,000	
		ヒューム管(1)	200コンクリート基礎 90度巻き	m	4,074.0	9,370	38,190,000	
		ヒューム管(2)	250コンクリート基礎 90度巻き	m	413.0	10,620	4,384,000	
	3.2 汚水人孔布設工			式	1.0		62,392,000	
		汚水人孔	1号 900	箇所	224.0	274,360	61,457,000	
		人孔副管	VP150	箇所	67.0	13,960	935,000	
	3.3 宅地汚水ます工			式	1.0		8,358,000	
		宅地汚水ます	500 都市再生機構型	箇所	432.0	19,350	8,358,000	
3.4 宅地汚水ます取付管工			式	1.0		11,011,000		
	宅地汚水ます取付管	VP150	箇所	432.0	25,490	11,011,000		
4. 雨水排水施設工				式	1.0		138,436,000	
4.1 ヒューム管布設工				式	1.0		77,287,000	
		ヒューム管(1)	300コンクリート基礎 90度巻き	m	716.0	13,430	9,614,000	
		ヒューム管(2)	350コンクリート基礎 90度巻き	m	530.0	15,140	8,026,000	
		ヒューム管(3)	450コンクリート基礎 90度巻き	m	284.0	19,640	5,578,000	
		ヒューム管(4)	500コンクリート基礎 90度巻き	m	136.0	22,100	3,005,000	
		ヒューム管(5)	600コンクリート基礎 90度巻き	m	580.0	26,140	15,164,000	
		ヒューム管(6)	700コンクリート基礎 90度巻き	m	402.0	31,940	12,839,000	
		ヒューム管(7)	800コンクリート基礎 90度巻き	m	231.0	39,180	9,051,000	
		ヒューム管(8)	1000コンクリート基礎 90度巻き	m	239.0	58,620	14,010,000	
	4.2 雨水人孔布設工			式	1.0		38,852,000	
		雨水人孔(1)	1号 900	箇所	98.0	258,300	25,316,000	
		雨水人孔(2)	2号 1200	箇所	23.0	321,600	7,397,000	
		雨水人孔(3)	3号 1200	箇所	3.0	359,700	1,079,000	
		雨水人孔(4)	4号 1500	箇所	8.0	632,500	5,060,000	
	4.3 雨水人孔副管工			式	1.0		588,000	
		雨水人孔副管(1)	VP150	箇所	21.0	11,570	243,000	
	雨水人孔副管(2)	VP200	箇所	9.0	22,220	200,000		
	雨水人孔副管(3)	VP250	箇所	5.0	29,000	145,000		
4.4 宅地雨水ます工			式	1.0		4,643,000		
	宅地雨水ます	取付管共	箇所	432.0	10,750	4,643,000		
4.5 L型街きよます			式	1.0		6,792,000		
	L型街きよます	現場打ち	箇所	288.0	23,580	6,792,000		
4.6 LU型ます工			式	1.0		6,123,000		
	LU型ます	現場打ち	箇所	220.0	27,830	6,123,000		
4.7 塩ビ管取付工			式	1.0		4,151,000		
	塩ビ管取付	VP150	箇所	339.0	12,240	4,151,000		
5. 擁壁工事				式	1.0		359,869,651	
5.1 切土部ブロック積工				式	1.0		3,932,500	
		切土部ブロック積(1)	H=1m 数量・単価表参照	m	8.0	30,460	243,670	
		切土部ブロック積(2)	H=2m 数量・単価表参照	m	15.0	53,610	804,150	
		切土部ブロック積(3)	H=3m 数量・単価表参照	m	30.0	75,580	2,267,400	
		切土部ブロック積(4)	H=4m 数量・単価表参照	m	6.0	102,880	617,280	

工種	種別	細別	規格	単位	数量	単価	金額	摘要	
5.2 盛土部ブロック積工				式	1.0		23,296,794		
		盛土部ブロック積(1)	H=1m 数量・単価表参照	m	222.0	30,500	6,771,000		
		盛土部ブロック積(2)	H=2m 数量・単価表参照	m	63.0	56,010	3,528,714		
		盛土部ブロック積(3)	H=3m 数量・単価表参照	m	30.0	81,480	2,444,400		
		盛土部ブロック積(4)	H=4m 数量・単価表参照	m	45.0	113,810	5,121,450		
		盛土部ブロック積(5)	H=5m 数量・単価表参照	m	37.0	146,790	5,431,230		
	5.3 切土部大谷石積工				式	1.0		235,433,247	
			切土部大谷石積(1)	笠石	m	1,872.0	9,310	17,433,123	
			切土部大谷石積(2)	1段積	m	2,891.0	16,380	47,343,482	
			切土部大谷石積(3)	2段積 数量・単価表参照	m	2,148.0	29,600	63,580,800	
			切土部大谷石積(4)	3段積 数量・単価表参照	m	1,065.0	43,150	45,956,812	
			切土部大谷石積(5)	4段積 数量・単価表参照	m	249.0	57,430	14,300,070	
			切土部大谷石積(6)	5段積 数量・単価表参照	m	89.0	69,160	6,155,240	
			切土部大谷石積(7)	6段積 数量・単価表参照	m	46.0	80,600	3,707,600	
			切土部大谷石積(8)	7段積 数量・単価表参照	m	12.0	93,060	1,116,720	
			切土部大谷石積(9)	8段積 数量・単価表参照	m	8.0	108,200	865,600	
			切土部大谷石積(10)	9段積 数量・単価表参照	m	5.0	120,700	603,500	
			切土部大谷石積(11)	10段積 数量・単価表参照	m	3.0	132,800	398,400	
			切土部大谷石積(12)	11段積 数量・単価表参照	m	7.0	143,520	1,004,640	
			切土部大谷石積(13)	12段積 数量・単価表参照	m	7.0	162,310	1,136,170	
		切土部大谷石積(14)	13段積 数量・単価表参照	m	7.0	174,930	1,224,510		
		切土部大谷石積(15)	14段積 数量・単価表参照	m	7.0	186,450	1,305,150		
		切土部大谷石積(16)	15段積 数量・単価表参照	m	23.0	198,190	4,558,370		
		切土部大谷石積(17)	16段積 数量・単価表参照	m	1.0	224,340	224,340		
		切土部大谷石積(18)	17段積 数量・単価表参照	m	1.0	237,090	237,090		
		切土部大谷石積(19)	18段積 数量・単価表参照	m	1.0	248,650	248,650		
	切土部大谷石積(20)	19段積 数量・単価表参照	m	94.0	255,670	24,032,980			
5.4 盛土部大谷石積工				式	1.0		97,207,110		
		盛土部大谷石積(1)	笠石 数量・単価表参照	m	1,211.0	9,310	11,274,410		
		盛土部大谷石積(2)	1段積 数量・単価表参照	m	1,576.0	16,380	25,814,880		
		盛土部大谷石積(3)	2段積 数量・単価表参照	m	784.0	30,230	23,700,320		
		盛土部大谷石積(4)	3段積	m	539.0	44,030	23,733,970		
		盛土部大谷石積(5)	4段積 数量・単価表参照	m	87.0	58,600	5,098,200		
		盛土部大谷石積(6)	5段積 数量・単価表参照	m	78.0	70,430	5,493,540		
		盛土部大谷石積(7)	6段積 数量・単価表参照	m	6.0	82,780	496,680		
		盛土部大谷石積(8)	7段積 数量・単価表参照	m	17.0	93,830	1,595,110		
6. 仮設工				式	1.0		24,471,349		
6.1 工事用道路工				式	1.0		21,000,000		
		仮設道路	幅員6m×1,250m	m2	7,500.0	2,800	21,000,000		
6.2 仮橋工				式	1.0		1,300,000		
		歩道橋	鉄パイプ板張り	m	650.0	2,000	1,300,000		
6.3 防護柵				式	1.0		2,107,000		
		鉄道防護ネット柵	鉄パイプ・ネット張り	m2	700.0	3,010	2,107,000		
6.4 雑材雑工				式	1.0		64,349		
		雑材雑工	直接工事費の端数整理	式	1.0		64,349		

工種	種別	細別	規格	単位	数量	単価	金額	摘要
共通仮設費				式	1.0		138,500,000	
7. 運搬費				式	1.0		3,593,400	
8. 準備費				式	1.0		30,200,000	
		準備・跡片付け	整地・復旧	式	1.0		1,500,000	
		測量費		式	1.0		28,700,000	
9. 安全費				式	1.0		26,667,280	
10. 技術管理費				式	1.0		18,740,000	
11. 営繕費				式	1.0		59,299,320	
純工事費							1,135,200,000	
現場管理費				式	1.0			(以下別途)
工事原価								
一般管理費等				式	1.0			
工事価格								
消費税相当額			工事価格の5.0%	式	1.0			
工事費計								

宅地造成工事 単価表

工 事 名 宅地造成工事
 工事場所 東京都八王子地区
 工 期 24箇月

名 称	規 格	単 位	数 量	単 価	金 額	摘 要
1. 土 工						
1.1 土工						
伐開除根工	立木2m以下 5本/m2	m2	43,000.0	210	9,030,000	
伐木・除根・集積 処分費	必要に応じて計上	m ² 式	43,000.0 1.0	210	9,030,000	クライスカッター
盛土転圧工	撒き出し厚300 転圧 ブルドーザ21t	m3	245,150.0	239	58,590,850	5 6回転圧
掘削押土工(1)	運土距離50m	m3	35,630.0	147	5,237,000	
掘削押土 水切り 雑材雑工	ブルドーザ21t 砂質ローム層	m3 m3 式	35,630.0 35,630.0 1.0	135 11	4,810,050 391,930 35,020	
掘削押土工(2)	運土距離200m	m3	236,760.0	289	68,502,000	
掘削押土 リッピング工 水切り 雑材雑工	スクレープドーザ26t 砂質ローム層 リッパ付ブルドーザ21t 土丹層	m3 m3 m3 式	190,556.0 46,204.0 236,760.0 1.0	310 140 10	59,072,360 6,468,560 2,367,600 593,480	
残土搬出工(1)	10tD.T 捨土運搬700m	m3	31,923.0	555	17,730,000	
積込 運搬 土捨場整正 捨場費 誘導員 雑材雑工	トラクタショベル1.3m3 ダンプトラック10t積 ブルドーザ15t 必要に応じて計上 安全費に一括計上	m3 m3 m3 m3 式 式	31,923.0 31,923.0 31,923.0 31,923.0 1.0 1.0	135 310 105	4,309,605 9,896,130 3,351,915 172,350	
残土搬出工(2)	4tD.T 捨土運搬700m	m3	2,257.0	597	1,347,000	
積込 運搬 土捨場整正 捨場費 誘導員 雑材雑工	トラクタショベル1.3m3 ダンプトラック4t積 ブルドーザ15t 必要に応じて計上 安全費に一括計上	m3 m3 m3 m3 式 式	2,257.0 2,257.0 2,257.0 2,257.0 1.0 1.0	135 350 105	304,695 789,950 236,985 15,370	
整 地	小段仕上げ	m2	70,000.0	100	7,000,000	
張 芝	張芝手間	m2	5,060.0	1,310	6,628,600	
高麗芝	33cm×20cm	m2	5,060.0			上記に含む
張芝工		m2	5,060.0			"
雑材雑工	目串・黒土等	式	1.0			"

名称	規格	単位	数量	単価	金額	摘要
播種工	ベント芝 宅地面積の40% 75,000×0.4	m2	30,000.0	165	4,950,000	
種子 肥料	シーサイドベントグラス	m2	30,000.0			上記に含む
播種手間		m2	30,000.0			"
雑材雑工		式	1.0			"
宅地境界杭	材工共	点	1,050.0	2,170	2,282,000	
ステンレス製鋳		点	1,050.0	1,040	1,092,000	
取付け手間		点	1,050.0	1,100	1,155,000	
雑材雑工	コンクリート基礎共	式	1.0		35,000	
路盤床掘工	機械掘削 砂質ローム	m3	15,673.0	336	5,265,550	
路盤鍬取り	鍬取り厚平均58cm スクレブドーザ26t	m3	15,673.0	170	2,664,410	
路盤整形	ブルドーザ15t	m3	15,673.0	150	2,350,950	
水切り		m3	15,673.0	14	219,422	
雑材雑工		式	1.0		30,768	

1.1土工 計 186,563,000

1. 土工 合計 186,563,000

2. 道路工事

2.1 上層路盤工

上層路盤工(1)	幹線道路 幅員10・12m 厚200	m2	6,305.0	1,690	10,653,000	
As安定処理材	再生 6,305×0.05×2.35×1.07	t	793.0	7,300	5,788,900	
アスファルト乳剤	6,305m2×1.26L/m2	L	7,944.0	65	516,360	
再生粒度調整砕石	RM40~0 6,305m2×0.15×1.27	m3	1,201.0	1,900	2,281,900	
安定処理工	Asフィニッシャ2.0 4.5m エンジンブレイ D.T	m2	6,305.0	170	1,071,850	
路盤工	モータグレーダ3.1m 手元共	m2	6,305.0	151	952,055	
雑材雑工		式	1.0		41,935	
上層路盤工(2)	準幹線道路 幅員6m 厚150	m2	20,688.0	509	10,530,000	
再生粒度調整砕石	RM40~0 20,688×0.15×1.27	m3	3,941.0	1,900	7,487,900	
路盤工	モータグレーダ3.1m 手元共	m2	20,688.0	146	3,020,448	
雑材雑工	雑材	式	1.0		21,652	

2.1上層路盤工 計 21,183,000

2.2 下層路盤工

下層路盤工(1)	幹線道路 厚400	m2	6,305.0	1,050	6,627,000	
再生砕石	RC40~0 6,305×0.2×1.27	m3	1,601.0	1,500	2,401,500	
クッション用砂	再生砂 6,305×0.2×1.39	m3	1,753.0	1,700	2,980,100	
路盤工	モータグレーダ3.1m 手元共	m2	6,305.0	146	920,530	
路床整正	ブルドーザ6t	m2	6,305.0	45	283,725	
雑材雑工		式	1.0		41,145	

名 称	規 格	単 位	数 量	単 価	金 額	摘 要
下層路盤工(2)	準幹線道路 厚350	m2	20,688.0	961	19,880,000	
再生砕石	RC40~0 20,688×0.15×1.27	m3	3,941.0	1,500	5,911,500	
クッション用砂	再生砂 20,688×0.2×1.39	m3	5,751.0	1,700	9,776,700	
路盤工	モータグレーダ3.1m 手元共	m2	20,688.0	146	3,020,448	
床拵え	ブルドーザ6t	m2	20,688.0	45	930,960	
雑材雑工	雑材雑工	式	1.0		240,392	

2.2下層路盤工 計 26,507,000

2.3 表層工

表層工(1)	幹線道路 厚100	m2	6,305.0	2,310	14,568,000	
アスファルト混合物	再生粗粒度20 6,305×0.05×2.35×1.07	t	793.0	7,600	6,026,800	
アスファルト混合物	再生密粒度13 6,305×0.05×2.35×1.07	t	793.0	7,800	6,185,400	
アスファルト乳剤	6,305×0.43L×2層	L	5,422.0	65	352,430	
表層工	エンジンスプレヤ Asフィニッシャ2.0 4.5m	m2	6,305.0	310	1,954,550	2層仕上げ
雑材雑工		式	1.0		48,820	
表層工(2)	準幹線道路 厚 50	m2	20,688.0	1,240	25,566,000	
アスファルト混合物	再生密粒度13 20,688× 0.05×2.35×1.07	t	2,601.0	7,800	20,287,800	
アスファルト乳剤	20,680×1.26L/m2	L	26,066.0	65	1,694,290	
表層工	エンジンスプレヤ Asフィニッシャ2.0 4.5m	m2	20,688.0	165	3,413,520	
雑材雑工		式	1.0		170,390	

2.3表層工 計 40,134,000

2.4 歩道舗装工

歩道舗装工	厚30	m2	2,440.0	1,220	2,969,000	
アスファルト混合物	再生細粒度13 2,440×0.03×2.15×1.1	t	173.1	8,000	1,384,800	
アスファルト乳剤	2,440×1.26L/m2	L	3,074.0	65	199,810	
舗装工	D.T 2t積	m2	2,440.0	560	1,366,400	
雑材雑工		式	1.0		17,990	
歩道路盤工	厚100	m2	2,440.0	880	2,147,000	
再生粒度調整砕石	RM40~0 2,440×0.1×1.27	m3	309.9	1,900	588,810	
路盤工	トラクタシヨベル 0.8 1.0m3	m2	2,440.0	460	1,122,400	
路床整正		m3	317.0	770	244,090	
残土積込運搬		m3	317.0	490	155,330	
雑材雑工		式	1.0		36,370	

2.4歩道舗装工 計 5,116,000

名 称	規 格	単 位	数 量	単 価	金 額	摘 要
-----	-----	-----	-----	-----	-----	-----

2.5 L型側溝工

L型側溝工	L-250	m	4,493.0	5,780	25,975,000	
L型ブロック	L-250 鉄筋コンクリート	個	7,504.0	1,090	8,179,360	
空練モルタル1:3	1:3 材工共	m3	67.0	31,260	2,094,420	
目地モルタル1:2	1:2 材工共	m3	3.0	32,900	98,700	
基礎砕石工	RC40~0 材工共 補正1.2	m3	377.0	5,500	2,073,500	
布設工		m	4,493.0	3,000	13,479,000	
雑材雑工		式	1.0		50,020	

2.5 L型側溝工 計 25,975,000

2.6 LU型側溝工

LU型側溝工	U-240	m	3,242.0	7,310	23,704,000	
U形側溝	U-240	個	5,415.0	1,150	6,227,250	
L型ブロック	U240用(有孔)	個	5,415.0	1,190	6,443,850	
コンクリート工	18N/mm2 材工共 補正1.06	m3	110.0	15,600	1,716,000	
コンクリート工	均しコン 18N/mm2 材工共 補正1.1	m3	55.0	14,800	814,000	
型枠工(A)	材工共	m2	1,102.0	4,500	4,959,000	
基礎砕石工	RC40~0 材工共 補正1.2	m3	169.0	5,500	929,500	
布設工		m	3,242.0	770	2,496,340	
目地モルタル	1:2 材工共	m3	3.0	32,900	98,700	
雑材雑工		式	1.0		19,360	

2.6 LU型側溝工 計 23,704,000

2.7 街きよます工

街きよます工	現場打ち	個	70.0	39,570	2,770,000	
床堀	機械併用	m3	175.0	850	148,750	
埋戻し	機械併用	m3	146.0	1,940	283,240	
残土積込運搬	機械併用	m3	29.0	1,100	31,900	
基礎砕石工	RC40~0 材工共 補正1.2	m3	4.0	5,400	21,600	
型枠工(B)	材工共	m2	162.0	5,150	834,300	
コンクリート工	18N/mm2 材工共 補正1.06	m3	18.0	15,600	280,800	
縁塊及び蓋	350用	組	70.0	13,380	936,600	
目地モルタル	1:2 材工共	m3	2.0	32,900	65,800	
布設工		個	70.0	2,370	165,900	
雑材雑工	雑材雑工	式	1.0		1,110	

2.7街きよます工 計 2,770,000

名称	規格	単位	数量	単価	金額	摘要
----	----	----	----	----	----	----

2.8 鋼製帯状側溝工

側溝ふた(鋼製)	アマグレードHW-40	箇所	13.0	134,850	1,753,000	
床掘	機械併用	m3	51.0	600	30,600	
埋戻し	機械併用	m3	25.0	1,750	43,750	
残土積込運搬	機械併用	m3	26.0	1,100	28,600	
型枠工(A)	材工共	m2	156.0	4,500	702,000	
コンクリート工	18N/mm2 材工共 補正1.06	m3	17.0	15,600	265,200	
基礎砕石工	RC40~0 材工共 補正1.2	m3	6.0	5,400	32,400	
布設工	アングル取付含む	箇所	13.0	630	8,190	
アマグレード	HW-40	枚	65.0	9,800	637,000	
雑材雑工		式	1.0		5,260	

2.8鋼製帯状側溝工 計 1,753,000

2.9 ガードレール工

ガードレール工	Gr-B-4E 支柱2.2m 350×3.2×4330	m	340.0	5,660	1,924,400	
ガードレール工	Gr-B-4E 支柱2.2m 350×3.2×4330	m	340.0	5,660	1,924,400	塗装品

2.9ガードレール工 計 1,924,400

2.10 L型側溝工

L型側溝	現場打ち	m	1,173.0	6,030	7,077,600	
床掘	機械併用	m3	304.0	600	182,400	
埋戻し	機械併用	m3	116.0	1,750	203,000	
残土積込運搬	機械併用	m3	188.0	1,100	206,800	
基礎砕石工	RC40~0 材工共 補正1.2	m3	99.0	5,400	534,600	
型枠工(A)	材工共	m2	293.0	4,500	1,318,500	
コンクリート工	18N/mm2 材工共 補正1.06	m3	82.0	15,600	1,279,200	
歩車道境界ブロック	150×170×200×600	個	1,959.0	730	1,430,070	
目地モルタル	1:2 材工共	m3	2.0	32,900	65,800	
布設工		m	1,173.0	1,580	1,853,340	
雑材雑工		式	1.0		3,890	

2.10 L型側溝工 計 7,077,600

名 称	規 格	単 位	数 量	単 価	金 額	摘 要
-----	-----	-----	-----	-----	-----	-----

2.11 並木ます工

並木ます		箇所	140.0	13,510	1,892,000	
床掘	機械併用	m3	336.0	600	201,600	
埋戻し	機械併用	m3	196.0	1,750	343,000	
残土積込運搬	機械併用	m3	140.0	1,100	154,000	
基礎砕石工	RC40~0 材工共 補正1.2	m3	77.0	5,400	415,800	
目地モルタル	1:2 材工共	m3	2.8	32,900	92,120	
並木ますブロック	150×180×900	個	140.0	1,040	145,600	
並木ますブロック	150×180×600	個	280.0	720	201,600	
並木ますブロック	コーナブロック 150×180×300	個	280.0	460	128,800	
布設工		箇所	140.0	1,470	205,800	
雑材雑工		式	1.0		3,680	

2.11並木ます工 計 1,892,000

2.12 境界石工

境界石	地先境界ブロック	m	1,178.0	4,240	4,989,000	
床掘	機械併用	m3	236.0	600	141,600	
埋戻し	機械併用	m3	188.0	1,750	329,000	
残土積込運搬	機械併用	m3	48.0	1,100	52,800	
モルタル	1:2 材工共	m3	2.5	32,900	82,250	
コンクリート工	18N/mm2 材工共 補正1.06	m3	26.0	15,600	405,600	
型枠工(A)	材工共	m2	283.0	4,500	1,273,500	
基礎砕石工	RC40~0 材工共 補正1.2	m3	14.0	5,400	75,600	
地先境界ブロック	120×150×600	個	1,968.0	460	905,280	
布設工		m	1,178.0	1,440	1,696,320	
雑材雑工		式	1.0		27,050	

2.12境界石工 計 4,989,000

2. 道路工事 合計 163,025,000

名称	規格	単位	数量	単価	金額	摘要
----	----	----	----	----	----	----

3. 汚水排水施設工

3.1 ヒューム管布設工

ヒューム管(1)	200コンクリート基礎 90度巻き	m	4,074.0	9,370	38,190,000	
ヒューム管(B)	200×2000	本	2,037.0	5,150	10,490,550	
掘削	機械併用 1.5m×1.5m/m	m3	9,167.0	250	2,291,750	
埋戻し	機械併用	m3	8,661.0	710	6,149,310	
残土積込運搬	機械併用	m3	506.0	499	252,494	
基礎砕石工	RC40～0 材工共 補正1.2	m3	163.0	5,400	880,200	
型枠工(A)	材工共	m2	815.0	4,500	3,667,500	
コンクリート工	18N/mm2 材工共 補正1.06	m3	139.0	15,600	2,168,400	
布設工		m	4,074.0	3,000	12,222,000	
雑材雑工		式	1.0		67,796	
ヒューム管(2)	250コンクリート基礎 90度巻き	m	413.0	10,620	4,384,000	
ヒューム管(B)	250×2000	本	207.0	6,030	1,248,210	
掘削	機械併用 1.5m×1.7m/m	m3	1,053.0	250	263,250	
埋戻し	機械併用	m3	998.0	710	708,580	
残土積込運搬	機械併用	m3	55.0	499	27,445	
基礎砕石工	RC40～0 材工共 補正1.2	m3	17.0	5,400	91,800	
型枠工(A)	材工共	m2	107.0	4,500	481,500	
コンクリート工	18N/mm2 材工共 補正1.06	m3	17.0	15,600	265,200	
布設工		m	413.0	3,100	1,280,300	
雑材雑工		式	1.0		17,715	

3.1ヒューム管布設工 計 42,574,000

3.2 汚水人孔布設工

汚水人孔	1号 900	箇所	224.0	274,360	61,457,000	
掘削	機械併用	m3	2,397.0	250	599,250	
埋戻し	機械併用	m3	1,770.0	710	1,256,700	
残土積込運搬	機械併用	m3	627.0	499	312,873	
基礎砕石工	RC40～0 材工共 補正1.2	m3	90.0	5,400	486,000	
型枠工(A)	材工共	m2	282.0	4,500	1,269,000	
型枠工(C)	材工共	m2	1,770.0	4,500	7,965,000	
足掛金物	ワイドステップ 19×300 材工共	本	896.0	3,380	3,028,480	
モルタル	1:2 材工共	m3	22.5	32,900	740,250	
布設工	斜壁、口環及び蓋	箇所	224.0	40,000	8,960,000	
コンクリート工	18N/mm2 材工共 補正1.05	m3	291.0	15,600	4,539,600	
斜壁	600C	個	224.0	15,900	3,561,600	
口環及び蓋	600用	個	224.0	61,000	13,664,000	
山留工	簡易木製 材工共	m ²	4,368.0	3,450	15,069,600	
雑材雑工	雑材雑工	式	1.0		4,647	

名 称	規 格	単 位	数 量	単 価	金 額	摘 要
人孔副管	VP150	箇所	67.0	13,960	935,000	
塩ビ管	VP150×660	本	134.0	1,100	147,400	
塩ビ継手	VP150 90°大曲エルボ	本	67.0	1,210	81,070	
基礎砕石工	RC40～0 材工共 補正1.2	m3	1.0	5,400	5,400	
型枠工(B)	材工共	m2	72.0	4,900	352,800	
布設工		箇所	67.0	3,370	225,790	
モルタル	1:2 材工共	m3	1.0	32,900	32,900	
コンクリート工	18N/mm2 材工共 補正1.06	m3	5.5	15,600	85,800	
雑材雑工		式	1.0		3,840	

3.2汚水人孔布設工 計 62,392,000

3.3 宅地汚水ます工

宅地汚水ます	500 都市再生機構型	箇所	432.0	19,350	8,358,000	
床掘	機械併用	m3	778.0	250	194,500	
埋戻し	機械併用	m3	631.0	710	448,010	
残土積込運搬	機械併用	m3	147.0	499	73,353	
クッション砂工	補正1.39 材工共	m3	9.0	6,200	55,800	
宅地汚水ます	SB-104型 ふた共	個	432.0	12,900	5,572,800	都市再生機構型 A+B+C+D
コンクリート工	18N/mm2 材工共 補正1.05	m3	20.0	15,600	312,000	
布設工		箇所	432.0	3,300	1,425,600	
モルタル	1:2 材工共	m3	4.5	32,900	148,050	
基礎砕石工	RC40～0 材工共 補正1.2	m3	17.0	5,400	91,800	
雑材雑工	雑材雑工	式	1.0		36,087	

3.3宅地汚水ます工 計 8,358,000

3.4宅地汚水ます取付管工

宅地汚水ます取付管	VP150	箇所	432.0	25,490	11,011,000	
床掘	機械併用	m3	5,616.0	250	1,404,000	
埋戻し	機械併用	m3	5,603.0	710	3,978,130	
残土積込運搬	機械併用	m3	13.0	499	6,487	
塩ビ管	VP150 L=660	本	3,024.0	1,100	3,326,400	
塩ビ管継手	VP150 90°大曲エルボ	本	432.0	1,210	522,720	
布設工		箇所	432.0	3,370	1,455,840	
モルタル	1:2 材工共	m3	9.0	32,900	296,100	
雑材雑工		式	1.0		21,323	

3.4宅地汚水ます取付け管工 計 11,011,000

3. 汚水排水施設工 合計 124,335,000

名 称	規 格	単 位	数 量	単 価	金 額	摘 要
-----	-----	-----	-----	-----	-----	-----

4. 雨水排水施設工

4.1 ヒューム管布設工

ヒューム管(1)	300コンクリート基礎 90度巻き	m	716.0	13,430	9,614,000	
ヒューム管(B)	300×2000	本	358.0	7,300	2,613,400	
床掘	機械併用	m3	3,057.0	250	764,250	
埋戻し	機械併用	m3	2,914.0	710	2,068,940	
残土積込運搬	機械併用	m3	143.0	499	71,357	
基礎砕石工	RC40～0 材工共 補正1.2	m3	39.0	5,400	210,600	
型枠工(A)	材工共	m2	186.0	4,500	837,000	
コンクリート工	18N/mm2 材工共 補正1.06	m3	34.0	15,600	530,400	
布設工		m	716.0	3,250	2,327,000	
水替工		m	716.0	200	143,200	
雑材雑工		式	1.0		47,853	
ヒューム管(2)	350コンクリート基礎 90度巻き	m	530.0	15,140	8,026,000	
ヒューム管(B)	350×2000	本	269.0	9,040	2,431,760	
床掘	機械併用	m3	2,593.0	250	648,250	
埋戻し	機械併用	m3	2,459.0	710	1,745,890	
残土積込運搬	機械併用	m3	134.0	499	66,866	
基礎砕石工	RC40～0 材工共 補正1.2	m3	33.0	5,400	178,200	
型枠工(A)	材工共	m2	142.0	4,500	639,000	
コンクリート工	18N/mm2 材工共 補正1.06	m3	29.0	15,600	452,400	
布設工		m	538.0	3,250	1,748,500	
水替工		m	530.0	200	106,000	
雑材雑工		式	1.0		9,134	
ヒューム管(3)	450コンクリート基礎 90度巻き	m	284.0	19,640	5,578,000	
ヒューム管(B)	450×2430	本	117.0	14,600	1,708,200	
床掘	機械併用	m3	1,610.0	250	402,500	
埋戻し	機械併用	m3	1,539.0	710	1,092,690	
残土積込運搬	機械併用	m3	71.0	499	35,429	
基礎砕石工	RC40～0 材工共 補正1.2	m3	27.0	5,400	145,800	
型枠工(A)	材工共	m2	90.0	4,500	405,000	
コンクリート工	18N/mm2 材工共 補正1.06	m3	24.0	15,600	374,400	
布設工		m	284.0	4,730	1,343,320	
水替工		m	284.0	200	56,800	
雑材雑工		式	1.0		13,861	

名 称	規 格	単 位	数 量	単 価	金 額	摘 要
ヒューム管(4)	500コンクリート基礎 90度巻き	m	136.0	22,100	3,005,000	
ヒューム管(B)	500×2430	本	56.0	17,600	985,600	
床掘	機械併用	m3	738.0	250	184,500	
埋戻し	機械併用	m3	673.0	710	477,830	
残土積込運搬	機械併用	m3	65.0	499	32,435	
基礎砕石工	RC40～0 材工共 補正1.2	m3	14.0	5,400	75,600	
型枠工(A)	材工共	m2	52.0	4,500	234,000	
コンクリート工	18N/mm2 材工共 補正1.06	m3	15.0	15,600	234,000	
布設工		m	136.0	5,510	749,360	
水替工		m	136.0	200	27,200	
雑材雑工		式	1.0		4,475	
ヒューム管(5)	600コンクリート基礎 90度巻き	m	580.0	26,140	15,164,000	
ヒューム管(B)	600×2430	本	239.0	25,000	5,975,000	
床掘	機械併用	m3	3,329.0	250	832,250	
埋戻し	機械併用	m3	2,952.0	710	2,095,920	
残土積込運搬	機械併用	m3	377.0	499	188,123	
基礎砕石工	RC40～0 材工共 補正1.2	m3	70.0	5,400	378,000	
型枠工(A)	材工共 基礎	m2	232.0	4,500	1,044,000	
コンクリート工	18N/mm2 材工共 補正1.06	m3	81.0	15,600	1,263,600	
布設工		m	580.0	5,600	3,248,000	
水替工		m	580.0	200	116,000	
雑材雑工		式	1.0		23,107	
ヒューム管(6)	700コンクリート基礎 90度巻き	m	402.0	31,940	12,839,000	
ヒューム管(B)	700×2430	本	166.0	33,400	5,544,400	
床掘	機械併用	m3	2,573.0	250	643,250	
埋戻し	機械併用	m3	2,227.0	710	1,581,170	
残土積込運搬	機械併用	m3	346.0	499	172,654	
基礎砕石工	RC40～0 材工共 補正1.2	m3	56.0	5,400	302,400	
型枠工(A)	材工共 基礎	m2	191.0	4,500	859,500	
コンクリート工	18N/mm2 材工共 補正1.06	m3	78.0	15,600	1,216,800	
布設工		m	402.0	6,000	2,412,000	
水替工		m	402.0	200	80,400	
雑材雑工		式	1.0		26,426	

名 称	規 格	単位	数量	単 価	金 額	摘 要
ヒューム管(7)	800コンクリート基礎 90度巻き	m	231.0	39,180	9,051,000	
ヒューム管(B)	800×2430	本	96.0	42,700	4,099,200	
床掘	機械併用	m3	1,635.0	250	408,750	
埋戻し	機械併用	m3	1,388.0	710	985,480	
残土積込運搬	機械併用	m3	245.0	499	122,255	
基礎砕石	RC40～0 材工共 補正1.2	m3	37.0	5,400	199,800	
型枠工(A)	材工共 基礎	m2	114.0	4,500	513,000	
コンクリート工	18N/mm2 材工共 補正1.06	m3	53.0	15,600	826,800	
布設工		m	231.0	7,900	1,824,900	
水替工		m	231.0	200	46,200	
雑材雑工		式	1.0		24,615	
ヒューム管(8)	1000コンクリート基礎 90度巻き	m	239.0	58,620	14,010,000	
ヒューム管(B)	1000×2430	本	99.0	66,700	6,603,300	
床掘	機械併用	m3	2,435.0	250	608,750	
埋戻し	機械併用	m3	2,063.0	710	1,464,730	
残土積込運搬	機械併用	m3	372.0	499	185,628	
基礎砕石工	RC40～0 材工共 補正1.2	m3	45.0	5,400	243,000	
型枠工(A)	材工共 基礎	m2	125.0	4,500	562,500	
コンクリート工	18N/mm2 材工共 補正1.06	m3	73.0	15,600	1,138,800	
布設工		m	239.0	13,100	3,130,900	
水替工		m	239.0	200	47,800	
雑材雑工		式	1.0		24,592	

4.1ヒューム管布設工 計 77,287,000

4.2 雨水人孔布設工

雨水人孔(1)	1号 900	箇所	98.0	258,300	25,316,000	
床掘	機械併用	m3	1,049.0	250	262,250	
埋戻し	機械併用	m3	774.0	710	549,540	
残土積込運搬	機械併用	m3	275.0	499	137,225	
型枠工(A)	材工共	m2	123.0	4,500	553,500	
型枠工(C)	材工共	m2	765.0	4,500	3,442,500	
基礎砕石工	RC40～0 材工共 補正1.2	m3	40.0	5,400	216,000	
コンクリート工	18N/mm2 材工共 補正1.05	m3	130.0	15,600	2,028,000	
足掛金物	ワイドステップ 19×300 材工共	本	392.0	3,380	1,324,960	
モルタル	1:2 材工共	m3	10.0	32,900	329,000	
布設工	斜壁、口環及び蓋	箇所	98.0	12,900	1,264,200	
斜壁	600C	個	98.0	15,900	1,558,200	
口環及び蓋		組	98.0	61,000	5,978,000	
山留工	簡易木製 材工共	m2	1,901.0	3,450	6,558,450	
水替工		箇所	98.0	11,000	1,078,000	
雑材雑工		式	1.0		36,175	

名 称	規 格	単 位	数 量	単 価	金 額	摘 要
雨水人孔(2)	2号 1200	箇所	23.0	321,600	7,397,000	
床掘	機械併用	m3	352.0	250	88,000	
埋戻し	機械併用	m3	212.0	710	150,520	
残土積込運搬	機械併用	m3	140.0	499	69,860	
型枠工(A)	材工共	m2	36.0	4,500	162,000	
型枠工(C)	材工共	m2	301.0	4,500	1,354,500	
基礎砕石工	RC40~0 材工共 補正1.2	m3	14.0	5,400	75,600	
コンクリート工	18N/mm2 材工共 補正1.05	m3	46.0	15,600	717,600	
足掛金物	ワイドステップ 19×300 材工共	本	115.0	3,380	388,700	
モルタル	1:2 材工共	m3	2.3	32,900	75,670	
布設工	斜壁、口環及び蓋	箇所	23.0	14,700	338,100	
斜壁	600C	個	23.0	15,900	365,700	
口環及び蓋	600用	組	23.0	61,000	1,403,000	
山留工	簡易木製 材工共	m2	564.0	3,450	1,945,800	
水替工		箇所	23.0	11,000	253,000	
雑材雑工		式	1.0		8,950	
雨水人孔(3)	3号 1200	箇所	3.0	359,700	1,079,000	
床掘	機械併用	m3	59.0	250	14,750	
埋戻し	機械併用	m3	37.0	710	26,270	
残土積込運搬	機械併用	m3	22.0	499	10,978	
型枠工(A)	材工共	m2	5.0	4,500	22,500	
型枠工(C)	材工共	m2	25.0	4,500	112,500	
基礎砕石工	RC40~0 材工共 補正1.2	m3	2.0	5,400	10,800	
コンクリート工	18N/mm2 材工共 補正1.05	m3	4.5	15,600	70,200	
足掛金物	ワイドステップ 19×300 材工共	本	9.0	3,380	30,420	
モルタル	1:2 材工共	m3	0.3	32,900	9,870	
布設工	斜壁、口環及び蓋	箇所	3.0	16,800	50,400	
斜壁	600D	個	3.0	20,300	60,900	
直壁	1200B	個	6.0	19,100	114,600	
口環及び蓋		組	3.0	61,000	183,000	
山留工	簡易木製 材工共	m2	95.0	3,450	327,750	
水替工		箇所	3.0	11,000	33,000	
雑材雑工		式	1.0		1,062	

名 称	規 格	単位	数量	単 価	金 額	摘 要
雨水人孔(4)	4号 1500	箇所	8.0	632,500	5,060,000	
床掘	機械併用	m3	215.0	250	53,750	
埋戻し	機械併用	m3	153.0	710	108,630	
残土積込運搬	機械併用	m3	62.0	499	30,938	
型枠工(A)	材工共	m2	15.0	4,500	67,500	
型枠工(C)	材工共	m2	322.0	4,500	1,449,000	
基礎砕石工	RC40~0 材工共 補正1.2	m3	6.0	5,400	32,400	
コンクリート工	18N/mm2 材工共 補正1.05	m3	22.5	15,600	351,000	
足掛金物	ワイドステップ 19×300 材工共	本	32.0	3,380	108,160	
モルタル	1:2 材工共	m3	1.0	32,900	32,900	
布設工	斜壁、口環及び蓋	箇所	8.0	23,500	188,000	
床版塊	1500	個	8.0	70,800	566,400	
斜壁	600D	個	8.0	20,300	162,400	
直壁	900B	個	8.0	21,400	171,200	
直壁	900A	個	8.0	12,700	101,600	
口環及び蓋		組	8.0	61,000	488,000	
山留工	簡易木製 材工共	m2	307.0	3,450	1,059,150	
水替工		箇所	8.0	11,000	88,000	
雑材雑工		式	1.0		972	

4.2雨水人孔布設工

計

38,852,000

4.3 雨水人孔副管工

雨水人孔副管(1)	VP150	箇所	21.0	11,570	243,000	
塩ビ管	VP150×660	本	21.0	1,100	23,100	
塩ビ管継手	VP150 90°大曲エルボ	本	21.0	1,210	25,410	
基礎砕石工	RC40~0 材工共 補正1.2	m3	0.2	5,400	1,080	
型枠工(B)	材工共	m2	20.0	4,590	91,800	
モルタル	1:2 材工共	m3	0.2	32,900	6,580	
コンクリート工	18N/mm2 補正1.06 材工共	m3	1.5	15,600	23,400	
布設工		箇所	21.0	3,400	71,400	
雑材雑工		式	1.0		230	
雨水人孔副管(2)	VP200	箇所	9.0	22,220	200,000	
塩ビ管	VP200×660	本	18.0	1,650	29,700	
塩ビ管継手	VP200 90°大曲エルボ	本	9.0	2,850	25,650	
基礎砕石工	RC40~0 材工共 補正1.2	m3	0.1	5,400	540	
型枠工(B)	材工共	m2	15.0	4,590	68,850	
モルタル	1:2 材工共	m3	1.3	32,900	42,770	
コンクリート工	18N/mm2 材工共 補正1.06	m3	0.1	15,600	1,560	
布設工		箇所	9.0	3,400	30,600	
雑材雑工		式	1.0		330	

名称	規格	単位	数量	単価	金額	摘要
雨水人孔副管(3)	VP250	箇所	5.0	29,000	145,000	
塩ビ管	VP250×660	本	10.0	2,550	25,500	
塩ビ管継手	VP250 90°大曲エルボ	本	5.0	7,760	38,800	
基礎砕石工	RC40~0 材工共 補正1.2	m3	0.1	5,400	540	
型枠工(B)	材工共	m2	9.0	4,590	41,310	
モルタル	1:2 材工共	m3	0.1	32,900	3,290	
コンクリート工	18N/mm2 材工共 補正1.06	m3	1.0	15,600	15,600	
布設工		箇所	5.0	3,800	19,000	
雑材雑工	雑材雑工	式	1.0		960	

4.3雨水人孔副管工 計 588,000

4.4 宅地雨水ます工

宅地雨水ます	取付管共	箇所	432.0	10,750	4,643,000	
塩ビ管	VP150×660	本	1,296.0	1,100	1,425,600	
布設工		箇所	432.0	3,300	1,425,600	
床掘	機械併用	m3	1,184.0	250	296,000	
埋戻し	機械併用	m3	177.0	710	125,670	
残土積込運搬	機械併用	m3	1,007.0	499	502,493	
雨水ます	300×300×300	個	432.0	960	414,720	
コンクリート工	18N/mm2 材工共 補正1.06	m3	9.0	15,600	140,400	
クッション砂工	補正1.39 材工共	m3	9.0	6,200	55,800	
基礎砕石工	RC40~0 材工共 補正1.2	m3	17.0	5,400	91,800	
モルタル	1:2 材工共	m3	4.5	32,900	148,050	
雑材雑工		式	1.0		16,867	

4.4宅地雨水ます工 計 4,643,000

4.5 L型街きよます

L型街きよます	現場打ち	箇所	288.0	23,580	6,792,000	
床掘	機械併用	m3	472.0	250	118,000	
埋戻し	機械併用	m3	400.0	710	284,000	
残土積込運搬	機械併用	m3	72.0	499	35,928	
基礎砕石工	RC40~0 材工共 補正1.2	m3	11.5	5,300	60,950	
型枠工(B)	材工共	m2	518.0	4,590	2,377,620	
コンクリート工	18N/mm2 材工共 補正1.06	m3	35.0	15,600	546,000	
縁塊及び蓋	L型用300	個	288.0	8,700	2,505,600	
布設工		箇所	288.0	2,600	748,800	
モルタル	1:2 材工共	式	3.0	32,900	98,700	
雑材雑工		式	1.0		16,402	

4.5 L型街きよます 計 6,792,000

名 称	規 格	単 位	数 量	単 価	金 額	摘 要
-----	-----	-----	-----	-----	-----	-----

4.6 LU型ます工

LU型ます	現場打ち	箇所	220.0	27,830	6,123,000	
床掘	機械併用	m3	312.0	250	78,000	
埋戻し	機械併用	m3	213.0	710	151,230	
残土積込運搬	機械併用	m3	99.0	499	49,401	
基礎砕石工	RC40~0 材工共 補正1.2	m3	13.0	5,300	68,900	
型枠工(B)	材工共	m2	774.0	4,590	3,552,660	
コンクリート工	18N/mm2 材工共 補正1.06	m3	48.0	15,600	748,800	
蓋	HA-1500×400	個	220.0	5,500	1,210,000	
布設工		箇所	220.0	1,000	220,000	
雑材雑工		式	1.0		44,009	

4.6 LU型ます工 計 6,123,000

4.7 塩ビ管取付工

塩ビ管取付	VP150	箇所	339.0	12,240	4,151,000	
床掘	機械併用	m3	983.0	250	245,750	
埋戻し	機械併用	m3	780.0	710	553,800	
残土積込運搬	機械併用	m3	203.0	499	101,297	
塩ビ管	VP150×660	本	1,695.0	1,100	1,864,500	
塩ビ管継手	VP150 90°大曲エルボ	本	339.0	1,210	410,190	
布設工		箇所	339.0	2,150	728,850	
モルタル	1:2 材工共	m3	7.0	32,900	230,300	
雑材雑工		式	1.0		16,313	

4.7塩ビ管取付工 計 4,151,000

4. 雨水排水施設工 合計 138,436,000

名 称	規 格	単 位	数 量	単 価	金 額	摘 要
-----	-----	-----	-----	-----	-----	-----

5. 擁壁工事

5.1 切土部ブロック積工

切土部ブロック積(1)	H=1m 数量・単価表参照	m	8.0	30,460	243,670	
基礎工	H=1m 数量・単価表参照	m	8.0	5,850	46,830	
床掘	機械併用	m3	9.0	239	2,151	
埋戻し	機械併用	m3	5.0	728	3,640	
残土積込運搬	機械併用	m3	4.0	499	1,996	
基礎砕石工	RC40~0 材工共 補正1.2	m3	1.2	5,300	6,360	
型枠工(A)	材工共	m2	3.0	4,500	13,500	
コンクリート工	18N/mm2 材工共 補正1.05	m3	1.2	15,600	18,720	
雑材雑工	雑材雑工	式	1.0		463	
躯体工	H=1m 数量・単価表参照	m	8.0	24,610	196,840	
胴・裏込コンクリート	18N/mm2 材工共 補正1.1	m3	4.0	10,600	42,400	
ブロック積工		m2	13.2	11,700	154,440	
切土部ブロック積(2)	H=2m 数量・単価表参照	m	15.0	53,610	804,150	
基礎工		m	15.0	8,140	122,100	
躯体工		m	15.0	45,470	682,050	
切土部ブロック積(3)	H=3m 数量・単価表参照	m	30.0	75,580	2,267,400	
基礎工		m	30.0	10,870	326,100	
躯体工		m	30.0	64,710	1,941,300	
切土部ブロック積(4)	H=4m 数量・単価表参照	m	6.0	102,880	617,280	
基礎工		m	6.0	13,650	81,900	
躯体工		m	6.0	89,230	535,380	

5.1切土部ブロック積工 計

3,932,500

5.2 盛土部ブロック積工

盛土部ブロック積(1)	H=1m 数量・単価表参照	m	222.0	30,500	6,771,000	
基礎工		m	222.0	5,840	1,296,480	
躯体工		m	222.0	24,660	5,474,520	
盛土部ブロック積(2)	H=2m 数量・単価表参照	m	63.0	56,010	3,528,714	
基礎工	H=2m 数量・単価表参照	m	63.0	8,190	515,854	
床掘	機械併用	m3	83.0	239	19,837	
埋戻し	機械併用	m3	57.0	728	41,496	
残土積込運搬	機械併用	m3	26.0	499	12,974	
基礎砕石工	RC40~0 材工共 補正1.2	m3	10.8	5,300	57,240	
型枠工(A)	材工共	m2	34.0	4,500	153,000	
コンクリート工	18N/mm2 材工共 補正1.05	m3	14.5	15,600	226,200	
雑材雑工	雑材雑工	式	1.0		5,107	

名 称	規 格	単位	数量	単 価	金 額	摘 要
躯体工	H=2m 数量・単価表参照	m	63.0	47,820	3,012,860	
胴・裏込コンクリート	18N/mm2 材工共 補正1.1	m3	69.0	10,600	731,400	
裏込砕石工	RC40-0 補正1.1 材工共	m3	62.0	4,000	248,000	
ブロック積工	裏込砕石工は別途	m2	173.8	11,700	2,033,460	
盛土部ブロック積(3)	H=3m 数量・単価表参照	m	30.0	81,480	2,444,400	
基礎工		m	30.0	10,870	326,100	
躯体工		m	30.0	70,610	2,118,300	
盛土部ブロック積(4)	H=4m 数量・単価表参照	m	45.0	113,810	5,121,450	
基礎工		m	45.0	13,810	621,450	
躯体工		m	45.0	100,000	4,500,000	
盛土部ブロック積(5)	H=5m 数量・単価表参照	m	37.0	146,790	5,431,230	
基礎工		m	37.0	15,390	569,430	
躯体工		m	37.0	131,400	4,861,800	

5.2盛土部ブロック積工 計 23,296,794

5.3 切土部大谷石積工

切土部大谷石積(1)	笠 石	m	1,872.0	9,310	17,433,123	
大谷石	210×300×900 2,080×1.015	本	2,111.0	4,400	9,288,400	
コンクリート工	18N/mm2 材工共 補正1.05	m3	56.0	15,600	873,600	
基礎砕石工	RC40~0 材工共 補正1.2	m3	75.0	5,300	397,500	
モルタル	1:2 材工共	m3	7.5	32,900	246,750	
型枠工(A)	材工共 基礎	m2	374.0	4,500	1,683,000	
床掘	機械併用	m3	318.0	240	76,320	
埋戻し	機械併用	m3	206.0	710	146,260	
残土積込運搬	機械併用	m3	112.0	499	55,888	
積工		m	1,872.0	2,400	4,492,800	
雑材雑工		式	1.0		172,605	
切土部大谷石積(2)	1段積	m	2,891.0	16,380	47,343,482	
大谷石	210×300×900 3,212×1.015	本	3,260.0	4,400	14,344,000	
大谷石	150×300×900 3,212×1.015	本	3,260.0	3,160	10,301,600	
コンクリート工	18N/mm2 材工共 補正1.05	m3	130.0	15,600	2,028,000	
基礎砕石工	RC40~0 材工共 補正1.2	m3	188.0	5,300	996,400	
裏込砕石工	RC40~0 材工共 補正1.1	m3	187.9	4,000	751,600	
モルタル	1:2 材工共	m3	6.0	32,900	197,400	
型枠工(A)	材工共 基礎	m2	809.0	4,500	3,640,500	
床掘	機械併用	m3	925.0	240	222,000	
埋戻し	機械併用	m3	260.0	710	184,600	
残土積込運搬	機械併用	m3	665.0	499	331,835	
積工		m	2,891.0	4,800	13,876,800	
雑材雑工		式	1.0		468,747	
切土部大谷石積(3)	2段積 数量・単価表参照	m	2,148.0	29,600	63,580,800	

名 称	規 格	単位	数量	単 価	金 額	摘 要
切土部大谷石積 (4)	3段積 数量・単価表参照	m	1,065.0	43,150	45,956,812	
大谷石	210×300×900 1,184×1.015	本	1,202.0	4,400	5,288,800	
大谷石	150×300×900 3,366×1.015	本	3,416.0	3,160	10,794,560	
大谷石	150×300×300 1,119×1.015	本	1,136.0	1,100	1,249,600	
コンクリート工	18N/mm2 材工共 補正1.05	m3	447.0	15,600	6,973,200	
基礎砕石工	RC40~0 材工共 補正1.2	m3	71.0	5,300	376,300	
裏込砕石工	RC40~0 材工共 補正1.1	m3	107.0	4,000	428,000	
モルタル	1:2 材工共	m3	11.0	32,900	361,900	
型枠工(A)	材工共 基礎	m2	533.0	4,500	2,398,500	
床掘	機械併用	m3	1,289.0	240	309,360	
埋戻し	機械併用	m3	533.0	710	378,430	
残土積込運搬	機械併用	m3	756.0	499	377,244	
水抜きパイプ	VU75 1箇所/3m2 1.0m/本	箇所	213.0	300	63,900	
ポラコンパット		箇所	320.0	300	96,000	
抜き型枠工	材工共	m2	1,070.0	1,000	1,070,000	
積工		m	1,065.0	14,400	15,336,000	
雑材雑工		式	1.0		455,018	
切土部大谷石積 (5)	4段積 数量・単価表参照	m	249.0	57,430	14,300,070	
切土部大谷石積 (6)	5段積 数量・単価表参照	m	89.0	69,160	6,155,240	
切土部大谷石積 (7)	6段積 数量・単価表参照	m	46.0	80,600	3,707,600	
切土部大谷石積 (8)	7段積 数量・単価表参照	m	12.0	93,060	1,116,720	
切土部大谷石積 (9)	8段積 数量・単価表参照	m	8.0	108,200	865,600	
切土部大谷石積(10)	9段積 数量・単価表参照	m	5.0	120,700	603,500	
切土部大谷石積(11)	10段積 数量・単価表参照	m	3.0	132,800	398,400	
切土部大谷石積(12)	11段積 数量・単価表参照	m	7.0	143,520	1,004,640	
切土部大谷石積(13)	12段積 数量・単価表参照	m	7.0	162,310	1,136,170	
切土部大谷石積(14)	13段積 数量・単価表参照	m	7.0	174,930	1,224,510	
切土部大谷石積(15)	14段積 数量・単価表参照	m	7.0	186,450	1,305,150	
切土部大谷石積(16)	15段積 数量・単価表参照	m	23.0	198,190	4,558,370	
切土部大谷石積(17)	16段積 数量・単価表参照	m	1.0	224,340	224,340	
切土部大谷石積(18)	17段積 数量・単価表参照	m	1.0	237,090	237,090	
切土部大谷石積(19)	18段積 数量・単価表参照	m	1.0	248,650	248,650	
切土部大谷石積(20)	19段積 数量・単価表参照	m	94.0	255,670	24,032,980	

5.3切土部大谷石積工

計

235,433,247

5.4 盛土部大谷石積工

盛土部大谷石積 (1)	笠石 数量・単価表参照	m	1,211.0	9,310	11,274,410	
盛土部大谷石積 (2)	1段積 数量・単価表参照	m	1,576.0	16,380	25,814,880	
盛土部大谷石積 (3)	2段積 数量・単価表参照	m	784.0	30,230	23,700,320	

名 称	規 格	単位	数量	単 価	金 額	摘 要
盛土部大谷石積 (4)	3段積	m	539.0	44,030	23,733,970	
大谷石	210×300×900 599×1.015	本	608.0	4,400	2,675,200	
大谷石	150×300×900 1,704×1.015	本	1,730.0	3,160	5,466,800	
大谷石	150×300×300 566×1.015	本	574.0	1,100	631,400	
コンクリート工	18N/mm2 材工共 補正1.05	m3	253.0	15,600	3,946,800	
基礎砕石工	RC40~0 材工共 補正1.2	m3	39.0	5,300	206,700	
裏込砕石工	RC40~0 材工共 補正1.1	m3	54.0	4,000	216,000	
モルタル	1:2 材工共	m3	5.0	32,900	164,500	
型枠工(A)	材工共 基礎	m2	270.0	4,500	1,215,000	
床掘	機械併用	m3	722.0	240	173,280	
埋戻し	機械併用	m3	302.0	710	214,420	
残土積込運搬	機械併用	m3	420.0	499	209,580	
水抜きパイプ	VU75 1本/3m 20.6m/本	m	97.0	300	29,100	
ポラコンパクト		個	162.0	300	48,600	
抜き型枠		m2	540.0	1,000	540,000	
積工		m	539.0	14,400	7,761,600	
雑材雑工		式	1.0		234,990	
盛土部大谷石積 (5)	4段積 数量・単価表参照	m	87.0	58,600	5,098,200	
盛土部大谷石積 (6)	5段積 数量・単価表参照	m	78.0	70,430	5,493,540	
盛土部大谷石積 (7)	6段積 数量・単価表参照	m	6.0	82,780	496,680	
盛土部大谷石積 (8)	7段積 数量・単価表参照	m	17.0	93,830	1,595,110	

5.4盛土部大谷石積工 計 97,207,110

5. 擁壁工事 合計 359,869,651

6. 仮設工

6.1 工事用道路工

仮設道路	幅員6m×1,250m	m2	7,500.0	2,800	21,000,000	
------	-------------	----	---------	-------	------------	--

6.1工事用道路工 計 21,000,000

6.2 仮 橋 工

歩道橋	鉄パイプ板張り	m	650.0	2,000	1,300,000	
-----	---------	---	-------	-------	-----------	--

6.2仮 橋 工 計 1,300,000

6.3 防 護 柵

鉄道防護ネット柵	鉄パイプ・ネット張り	m2	700.0	3,010	2,107,000	
----------	------------	----	-------	-------	-----------	--

6.3防護柵工 計 2,107,000

名 称	規 格	単 位	数 量	単 価	金 額	摘 要
-----	-----	-----	-----	-----	-----	-----

6.4 雑材雑工

雑材雑工	直接工事費の端数整理	式	1.0		64,349	
------	------------	---	-----	--	--------	--

6.4雑材雑工 計 64,349

6. 仮設工 合計 24,471,349

7. 運搬費

各種機械運搬費		式	1.0		3,593,400	
ブルドーザ	21t級リッパ装置付 質量27.5t	台日	10.0	71,300	713,000	32t積セミトレーラ
ブルドーザ	15t級 質量14.6t	台日	6.0	54,900	329,400	15t積セミトレーラ
ブルドーザ	6t級 質量 6.8t	台日	2.0	32,000	64,000	8t積トラック
スクレープドーザ	26t級 質量26.0t	台日	10.0	68,700	687,000	28t積セミトレーラ
トラクタショベル	1.4 1.6m3 質量13.9t	台日	2.0	54,900	109,800	15t積セミトレーラ
トラクタショベル	1.2 1.3m3 質量11.0t	台日	4.0	54,900	219,600	15t積セミトレーラ
トラクタショベル	0.8 1.0m3 質量6.5t	台日	6.0	32,000	192,000	8t積トラック
モータグレーダ	3.1m 質量10.0t	台日	2.0	54,900	109,800	15t積セミトレーラ
バックホウ	山積1.0m3 (平積0.7m3) 質量22.1t	台日	2.0	66,500	133,000	25t積セミトレーラ
バックホウ	山積0.45m3(平積0.35m3) 質量11.8t	台日	2.0	54,900	109,800	15t積セミトレーラ
振動ローラ	搭乗式3 5t級 質量3.9t	台日	2.0	26,100	52,200	4t積トラック
タイヤローラ	8 20t 質量14.8t	台日	2.0	54,900	109,800	15t積セミトレーラ
マカダムローラ	10 12t 質量9.3t	台日	2.0	40,000	80,000	11t積トラック
Asフィニッシャ	2.4 6.0m 質量13.9t	台日	2.0	54,900	109,800	15t積セミトレーラ
エンジンスプレヤ		台日	2.0	26,100	52,200	4t積トラック
その他機器		台日	20.0	26,100	522,000	4t積トラック

7. 運搬費 合計 3,593,400

8. 準備費

準備・跡片付け	整地・復旧	式	1.0		1,500,000	
測量費		式	1.0		28,700,000	
	トランシット損料 2台×24ヶ月	台月	48.0	20,000	960,000	
	レベル損料 2台×24ヶ月	台月	48.0	12,000	576,000	
	丁張り材料 杭・貫・釘等	式	1.0		1,200,000	
	測量器具・消耗品費 スタッフ・テープ・他	式	1.0		500,000	
	測量手元	箇月	24.0	560,000	13,440,000	
	外注測量費 基線・竣工測量	m ²	133,600.0	90	12,024,000	

8. 準備費 合計 30,200,000

名称	規格	単位	数量	単価	金額	摘要
----	----	----	----	----	----	----

9. 安全費

安全設備		式	1.0		4,491,280	
	工事標識板	枚	10.0	18,360	183,600	償却90% 20,400 × 0.9
	迂回標識板	枚	8.0	4,530	36,240	償却90% 5,040 × 0.9
	安全標識板	枚	30.0	4,530	135,900	償却90% 5,040 × 0.9
	歩行者案内板	枚	10.0	4,530	45,300	償却90% 5,040 × 0.9
	バリケード	基	200.0	2,070	414,000	償却90% 2,310 × 0.9
	回転灯	個	6.0	6,040	36,240	償却90% 6,720 × 0.9
	セーフティコーン H=700	個	100.0	1,900	190,000	償却90% 2,120 × 0.9
	安全ロープ等	式	1.0		250,000	
	その他標識類	式	1.0		300,000	
	保安用具	式	1.0		200,000	
	担架・救急用品	式	1.0		300,000	
	設備設置・撤去・運搬	月	24.0	100,000	2,400,000	
交通誘導員	3人/月×24箇月	人月	72.0	308,000	22,176,000	

9. 安全費 合計 26,667,280

10. 技術管理費

技術管理費		式	1.0		18,740,000	
	品質管理費	式	1.0		8,500,000	
	出来形管理費	式	1.0		4,800,000	
	工程管理費	式	1.0		1,440,000	
	工事写真費	式	1.0		2,000,000	
	設計図書作成費	式	1.0		2,000,000	

10. 技術管理費 合計 18,740,000

11. 営繕費

監督員詰所	3K × 4K × 1F	m2	39.0	34,560	1,347,800	
	仮設建物損料 39m2 × 24箇月	m2月	936.0	600	561,600	
	建方解体内部造作	m2	39.0	18,000	702,000	
	運搬費	往復	2.0	42,100	84,200	トラック(クレーン装置付) 8t積2.9t吊
現場事務所	4K × 10K × 1F	m2	130.0	34,020	4,422,500	
	仮設建物損料 130m2 × 24箇月	m2月	3,120.0	600	1,872,000	
	建方解体内部造作	m2	130.0	18,000	2,340,000	
	運搬費	往復	5.0	42,100	210,500	トラック(クレーン装置付) 8t積2.9t吊

名 称	規 格	単位	数量	単 価	金 額	摘 要
社員宿舎	3K×5K×2F	m2	98.0	34,120	3,343,600	
	仮設建物損料 98m2×24箇月	m2月	2,352.0	600	1,411,200	
	建方解体内部造作	m2	98.0	18,000	1,764,000	
	運搬費	往復	4.0	42,100	168,400	トラック(クレーン装置付) 8t種2.9t吊
事務所付属建物	風呂・トイレ(男女別)	式	1.0		1,320,200	
	移動トイレ損料 3棟×24箇月	棟月	72.0	7,000	504,000	
	移動トイレ設置・撤去	棟	3.0	40,000	120,000	
	移動風呂損料 1棟×24箇月	棟月	24.0	23,000	552,000	
	移動風呂設置・撤去	棟	1.0	60,000	60,000	
	運搬費(トイレ・風呂)	往復	2.0	42,100	84,200	トラック(クレーン装置付) 8t種2.9t吊
協会会社事務所	3K×4K×1F	m2	39.0	34,560	1,347,800	
	仮設建物損料 39m2×24箇月	m2月	936.0	600	561,600	
	建方解体内部造作	m2	39.0	18,000	702,000	
	運搬費	往復	2.0	42,100	84,200	トラック(クレーン装置付) 8t種2.9t吊
作業員宿舎	4K×10K×2F	m2	260.0	33,050	8,592,400	
	仮設建物損料 260m2×24箇月	m2月	6,240.0	600	3,744,000	
	建方解体内部造作	m2	260.0	18,000	4,680,000	
	運搬費	往復	4.0	42,100	168,400	トラック(クレーン装置付) 8t種2.9t吊
宿舎付属建物	風呂・トイレ(男女別)	式	1.0		2,628,400	
	移動トイレ損料 3棟×24箇月	棟月	72.0	7,000	504,000	
	移動トイレ設置・撤去	棟	3.0	40,000	120,000	
	移動風呂損料 3棟×24箇月	棟月	72.0	23,000	1,656,000	
	移動風呂設置・撤去	棟	3.0	60,000	180,000	
	運搬費(トイレ・風呂)	往復	4.0	42,100	168,400	トラック(クレーン装置付) 8t種2.9t吊
電力・給排水設備		式	1.0		5,350,000	
	仮設建物電力設備	式	1.0		4,500,000	
	仮設建物給排水設備費	式	1.0		850,000	
倉庫	2K×3.5K×1F	m2	23.0	18,000	414,000	
車庫	3K×4K×1F	m2	39.0	10,000	390,000	
休憩所	3K×5K×1F	m2	49.0	18,000	882,000	
加工所	3K×6K×1F	m2	52.0	12,000	624,000	
仮囲工	成型鋼板 H=3000 (60+70)×2	m	260.0	13,200	3,432,000	60m×70m 事務所・作業員宿舎
労務者輸送費	マイクロバス 29人乗り	台月	24.0	209,000	5,016,000	1台/月×24箇月
地代	仮設建物用地	m2	4,200.0	4,800	20,160,000	
	事務所・社員宿舎 監督員詰所用地	m2月	48,000.0	200	9,600,000	2000m ² ×24箇月
	協会会社事務所・作業員 宿舎 監督員詰所等用地	m2月	52,800.0	200	10,560,000	2200m ² ×24箇月
諸雑費		式	1.0		28,620	

11. 営繕費

合計

59,299,320

名 称	規 格	単 位	数 量	単 価	金 額	摘 要
					996,700,000	
直接工事費	計					
共通仮設費	計				138,500,000	
純工事費					1,135,200,000	

コンクリートブロック積工数量・部位別単価表

工種	仕様	数量m	部位	m当り価	部位	基礎工								躯体工						
						床掘	埋戻し	残土積込運搬	基礎砕石工材共	型枠工(A)	基礎コン材工共	左記計の	基礎工計	基礎工m単価	積手間	胴・裏込コン材料費	裏込砕石材料費	躯体工計	躯体工m単価	積手間除くm単価
						機械併用	機械併用	機械併用	RC40~0	材工共	18N/mm2	雑工1.0%	左記8項目計	基礎工計÷L	胴裏込コン・砕石含む	18N/mm2	RC40~0	左記3項目計	m	材料費
						単位	m3	m3	m3	m3	m2	m3	式		円/m	m2	m3	m3		m
切土部 ブロック積工(1)	H=1m 1.6549 m2/m	8.0	基礎	5,850	数量	9.0	5.0	4.0	1.2	3.0	1.2	1.0			13.2	4.0	0.0		5,850	
				24,610	金額	2,151	3,640	1,996	6,360	13,500	18,720	463	46,830	5,850	154,440	42,400	0	196,840	24,610	5,300
				30,460	-	-	-	-	-	-	-	-	-	-	-	-	-	-	-	-
切土部 ブロック積工(2)	H=2m 2.7581 m2/m	15.0	基礎	8,140	数量	20.0	12.5	7.5	2.3	8.1	3.5	1.0			41.4	16.0	7.0		8,140	
				45,470	金額	4,780	9,100	3,743	12,190	36,450	54,600	1,208	122,071	8,140	484,380	169,600	28,000	681,980	45,470	13,170
				53,610	-	-	-	-	-	-	-	-	-	-	-	-	-	-	-	-
切土部 ブロック積工(3)	H=3m 3.8614 m2/m	30.0	基礎	10,870	数量	47.0	32.0	15.0	5.7	21.0	10.0	1.0			115.8	46.5	23.4		10,870	
				64,710	金額	11,233	23,296	7,485	30,210	94,500	156,000	3,227	325,951	10,870	1,354,860	492,900	93,600	1,941,360	64,710	19,550
				75,580	-	-	-	-	-	-	-	-	-	-	-	-	-	-	-	-
切土部 ブロック積工(4)	H=4m 5.0749 m2/m	6.0	基礎	13,650	数量	12.50	8.50	4.00	1.50	5.10	2.50	1.0			30.4	14.5	6.5		13,650	
				89,230	金額	2,988	6,188	1,996	7,950	22,950	39,000	810	81,882	13,650	355,680	153,700	26,000	535,380	89,230	29,950
				102,880	-	-	-	-	-	-	-	-	-	-	-	-	-	-	-	-

・積手間には、積ブロック、胴・裏込コンクリート工、裏込砕石工、水抜きパイプ、ボラコンパット、抜き型枠、モルタル、目地モルタル工を含む。

盛土部 ブロック積工(1)	H=1m 1.6549 m2/m	222.0	基礎	5,840	数量	250.90	139.90	111.00	34.40	84.40	32.30	1.0			367.4	111.0	0.0		5,840	
				24,660	金額	59,965	101,847	55,389	182,320	379,800	503,880	12,832	1,296,033	5,840	4,298,580	1,176,600	0	5,475,180	24,660	5,300
				30,500	-	-	-	-	-	-	-	-	-	-	-	-	-	-	-	-
盛土部 ブロック積工(2)	H=2m 2.7581 m2/m	63.0	基礎	8,190	数量	83.00	57.00	26.00	10.80	34.00	14.50	1.0			173.8	69.0	62.0		8,190	
				47,820	金額	19,837	41,496	12,974	57,240	153,000	226,200	5,107	515,854	8,190	2,033,460	731,400	248,000	3,012,860	47,820	15,550
				56,010	-	-	-	-	-	-	-	-	-	-	-	-	-	-	-	-
盛土部 ブロック積工(3)	H=3m 3.8614 m2/m	30.0	基礎	10,870	数量	47.00	32.00	15.00	5.70	21.00	10.00	1.0			115.8	49.0	61.0		10,870	
				70,610	金額	11,233	23,296	7,485	30,210	94,500	156,000	3,227	325,951	10,870	1,354,860	519,400	244,000	2,118,260	70,610	25,450
				81,480	-	-	-	-	-	-	-	-	-	-	-	-	-	-	-	-
盛土部 ブロック積工(4)	H=4m 5.0749 m2/m	45.0	基礎	13,810	数量	92.00	63.00	29.00	9.40	38.00	20.00	1.0			228.4	113.0	158.0		13,810	
				100,000	金額	21,988	45,864	14,471	49,820	171,000	312,000	6,151	621,294	13,810	2,672,280	1,197,800	632,000	4,502,080	100,000	40,660
				113,810	-	-	-	-	-	-	-	-	-	-	-	-	-	-	-	-
盛土部 ブロック積工(5)	H=5m 6.3437 m2/m	37.0	基礎	15,390	数量	93.00	65.00	28.00	9.20	30.00	19.00	1.0			234.7	127.0	192.0		15,390	
				131,400	金額	22,227	47,320	13,972	48,760	135,000	296,400	5,636	569,315	15,390	2,745,990	1,346,200	768,000	4,860,190	131,400	57,140
				146,790	-	-	-	-	-	-	-	-	-	-	-	-	-	-	-	-

大谷石積工数量・単価表

工種	仕様	単位	数量	m当り単価	部位	大谷石			コン材工	砕石基礎	裏込砕石	モルタル	基礎型枠	床掘	埋戻し	残土積込運搬工	水抜きパイプVU75	ボラコンバット	抜き型枠	積手間	小計	雑工	合計
						210×300×900	150×300×900	150×300×300	18N/mm2	RC40~0	RC40~0	1:2	(A)										
						本	本	本	m3	m3	m3	m3	m2										
切土部大谷石積工(1)	笠石	m	1,872	9,310	数量	2,111	0	0	56.0	75.0	0.0	7.50	374.0	318	206.0	112.0	0.0	0.0	0.0	2,400			
					金額	9,288,400	0	0	873,600	397,500	0	246,750	1,683,000	76,320	146,260	55,888	0	0	0	4,492,800	17,260,518	172,605	17,433,123
切土部大谷石積工(2)	1段	m	2,891	16,380	数量	3,260	3,260	0	130.0	188.0	187.9	6.00	809.0	925.0	260.0	665.0	0.0	0.0	0.0	4,800			
					金額	14,344,000	10,301,600	0	2,028,000	996,400	751,600	197,400	3,640,500	222,000	184,600	331,835	0	0	0	13,876,800	46,874,735	468,747	47,343,482
切土部大谷石積工(3)	2段	m	2,148	29,600	数量	2,423	4,845	0	488.0	122.0	107.0	17.00	859.0	1,525.0	601.0	924.0	279.0	645.0	1,718.0	9,600			
					金額	10,661,200	15,310,200	0	7,612,800	646,600	428,000	559,300	3,865,500	366,000	426,710	461,076	83,700	193,500	1,718,000	20,620,800	62,953,386	629,534	63,582,920
切土部大谷石積工(4)	3段	m	1,065	43,150	数量	1,202	3,416	1,136	447.0	71.0	107.0	11.00	533.0	1,289.0	533.0	756.0	213.0	320.0	1,070.0	14,400			
					金額	5,288,800	10,794,560	1,249,600	6,973,200	376,300	428,000	361,900	2,398,500	309,360	378,430	377,244	63,900	96,000	1,070,000	15,336,000	45,501,794	455,018	45,956,812
切土部大谷石積工(5)	4段	m	249	57,430	数量	281	1,065	354	172.0	31.0	41.0	3.00	149.0	431.0	149.0	282.0	60.0	100.0	209.0	19,200			
					金額	1,236,400	3,365,400	389,400	2,683,200	164,300	164,000	98,700	670,500	103,440	105,790	140,718	18,000	30,000	209,000	4,780,800	14,159,648	141,596	14,301,244
切土部大谷石積工(6)	5段	m	89	69,160	数量	100	477	158	71.0	11.0	23.0	1.30	53.0	177.0	57.0	120.0	27.0	45.0	134.0	24,000			
					金額	440,000	1,507,320	173,800	1,107,600	58,300	92,000	42,770	238,500	42,480	40,470	59,880	8,100	13,500	134,000	2,136,000	6,094,720	60,947	6,155,667
切土部大谷石積工(7)	6段	m	46	80,600	数量	52	295	98	42.0	6.0	15.0	0.74	28.0	104.0	32.0	72.0	16.0	28.0	83.0	28,800			
					金額	228,800	932,200	107,800	655,200	31,800	60,000	24,346	126,000	24,960	22,720	35,928	4,800	8,400	83,000	1,324,800	3,670,754	36,708	3,707,462
切土部大谷石積工(8)	7段	m	12	93,060	数量	14	90	30	13.0	1.5	5.0	0.20	7.3	30.0	9.0	21.0	5.0	9.0	25.0	33,600			
					金額	61,600	284,400	33,000	202,800	7,950	20,000	6,580	32,850	7,200	6,390	10,479	1,500	2,700	25,000	403,200	1,105,649	11,056	1,116,705
切土部大谷石積工(9)	8段	m	8	108,200	数量	9	69	23	11.0	1.6	3.6	0.15	5.6	25.0	6.0	19.0	4.0	7.0	19.2	38,400			
					金額	39,600	218,040	25,300	171,600	8,480	14,400	4,935	25,200	6,000	4,260	9,481	1,200	2,100	19,200	307,200	856,996	8,570	865,566
切土部大谷石積工(10)	9段	m	5	120,700	数量	6	49	16	7.5	1.0	3.0	0.10	3.5	17.0	4.0	13.0	3.2	5.0	13.5	43,200			
					金額	26,400	154,840	17,600	117,000	5,300	12,000	3,290	15,750	4,080	2,840	6,487	960	1,500	13,500	216,000	597,547	5,975	603,522
切土部大谷石積工(11)	10段	m	3	132,800	数量	4	32	11	5.0	0.6	1.8	0.08	2.1	11.0	2.5	8.5	2.1	3.0	9.0	48,000			
					金額	17,600	101,120	12,100	78,000	3,180	7,200	2,632	9,450	2,640	1,775	4,242	630	900	9,000	144,000	394,469	3,945	398,414
切土部大谷石積工(12)	11段	m	7	143,520	数量	8	83	28	12.3	1.4	4.9	0.20	5.0	28.0	6.0	22.0	6.0	7.0	23.0	52,800			
					金額	35,200	262,280	30,800	191,880	7,420	19,600	6,580	22,500	6,720	4,260	10,978	1,800	2,100	23,000	369,600	994,718	9,947	1,004,665
切土部大谷石積工(13)	12段	m	7	162,310	数量	8	90	30	16.1	1.7	5.3	0.20	5.6	33.0	7.0	26.0	8.0	9.0	25.0	57,600			
					金額	35,200	284,400	33,000	251,160	9,010	21,200	6,580	25,200	7,920	4,970	12,974	2,400	2,700	25,000	403,200	1,124,914	11,249	1,136,163
切土部大谷石積工(14)	13段	m	7	174,930	数量	8	99	32	17.2	1.7	5.8	0.20	5.6	35.0	7.0	28.0	9.0	9.0	27.3	62,400			
					金額	35,200	312,840	35,200	268,320	9,010	23,200	6,580	25,200	8,400	4,970	13,972	2,700	2,700	27,300	436,800	1,212,392	12,124	1,224,516
切土部大谷石積工(15)	14段	m	7	186,450	数量	8	106	36	18.2	1.6	6.4	0.15	5.6	37.0	7.0	30.0	9.0	10.0	29.4	67,200			
					金額	35,200	334,960	39,600	283,920	8,480	25,600	4,935	25,200	8,880	4,970	14,970	2,700	3,000	29,400	470,400	1,292,215	12,922	1,305,137
切土部大谷石積工(16)	15段	m	23	198,190	数量	26	369	123	63.3	5.6	22.7	0.80	18.4	128.0	25.0	103.0	35.0	35.0	103.5	72,000			
					金額	114,400	1,166,040	135,300	987,480	29,680	90,800	26,320	82,800	30,720	17,750	51,397	10,500	10,500	103,500	1,656,000	4,513,187	45,132	4,558,319
切土部大谷石積工(17)	16段	m	1	224,340	数量	2	17	6	3.5	0.3	1.0	0.04	0.9	6.0	1.0	5.0	2.0	2.0	4.8	76,800			
					金額	8,800	53,720	6,600	54,600	1,590	4,000	1,316	4,050	1,440	710	2,495	600	600	4,800	76,800	222,121	2,221	224,342
切土部大谷石積工(18)	17段	m	1	237,090	数量	2	18	6	3.7	0.3	1.1	0.04	0.9	7.0	1.5	5.5	2.0	2.0	5.1	81,600			
					金額	8,800	56,880	6,600	57,720	1,590	4,400	1,316	4,050	1,680	1,065	2,745	600	600	5,100	81,600	234,746	2,347	237,093
切土部大谷石積工(19)	18段	m	1	248,650	数量	2	19	7	3.8	0.3	1.2	0.04	0.9	7.2	1.4	5.8	2.0	2.0	5.4	86,400			
					金額	8,800	60,040	7,700	59,280	1,590	4,800	1,316	4,050	1,728	994	2,894	600	600	5,400	86,400	246,192	2,462	248,654
切土部大谷石積工(20)	19段	m	94	255,670	数量	107	1,909	634	384.0	30.0	129.3	4.00	8.0	686.2	123.5	562.7	216.0	179.0	536.0	91,200			
					金額	470,800	6,032,440	697,400	5,990,400	159,000	517,200	131,600	36,000	164,688	87,685	280,787	64,800	53,700	536,000	8,572,800	23,795,300	237,953	24,033,253

大谷石積工数量・単価表

工種	仕様	単位	数量	m当り 単価	部位	大谷石			コン材工	砕石基礎	裏込砕石	モルタル	基礎型枠	床掘	埋戻し	残土積込 運搬工	水抜き パイプ VU75	ボラコン バット	抜き型枠	積手間	小計	雑工	合計
						210×300 ×900	150×300 ×900	150×300 ×300	18N/mm2	RC40~0	RC40~0	1:2	(A)										
						単位	本	本	本	m3	m3	m3	m3										
盛土部大谷石積工 (1)	笠石	m	1,211	9,310	数量	1,366	0	0	35.3	50.5	0.0	4.80	242.2	206	133.0	73.0	0.0	0.0	0.0	2,400			
					金額	6,010,400	0	0	550,680	267,650	0	157,920	1,089,900	49,440	94,430	36,427	0	0	0	2,906,400	11,163,247	111,632	11,274,879
盛土部大谷石積工 (2)	1段	m	1,576	16,380	数量	1,777	1,777	0	70.9	102.5	102.4	3.30	441.0	504.0	142.0	362.0	0.0	0.0	0.0	4,800			
					金額	7,818,800	5,615,320	0	1,106,040	543,250	409,600	108,570	1,984,500	120,960	100,820	180,638	0	0	0	7,564,800	25,553,298	255,533	25,808,831
盛土部大谷石積工 (3)	2段	m	784	30,230	数量	884	1,768	0	200.0	49.0	39.0	6.30	314.0	682.0	321.0	361.0	118.0	235.0	627.0	9,600			
					金額	3,889,600	5,586,880	0	3,120,000	259,700	156,000	207,270	1,413,000	163,680	227,910	180,139	35,400	70,500	627,000	7,526,400	23,463,479	234,635	23,698,114
盛土部大谷石積工 (4)	3段	m	539	44,030	数量	608	1,730	574	253.0	39.0	54.0	5.00	270.0	722.0	302.0	420.0	97.0	162.0	540.0	14,400			
					金額	2,675,200	5,466,800	631,400	3,946,800	206,700	216,000	164,500	1,215,000	173,280	214,420	209,580	29,100	48,600	540,000	7,761,600	23,498,980	234,990	23,733,970
盛土部大谷石積工 (5)	4段	m	87	58,600	数量	98	371	124	62.0	10.7	20.4	1.00	52.0	177.0	67.0	110.0	17.5	35.0	104.5	19,200			
					金額	431,200	1,172,360	136,400	967,200	56,710	81,600	32,900	234,000	42,480	47,570	54,890	5,250	10,500	104,500	1,670,400	5,047,960	50,480	5,098,440
盛土部大谷石積工 (6)	5段	m	78	70,430	数量	88	417	139	64.0	9.6	32.5	1.10	47.0	182.0	61.0	121.0	21.0	39.0	117.0	24,000			
					金額	387,200	1,317,720	152,900	998,400	50,880	130,000	36,190	211,500	43,680	43,310	60,379	6,300	11,700	117,000	1,872,000	5,439,159	54,392	5,493,551
盛土部大谷石積工 (7)	6段	m	6	82,780	数量	7	39	13	5.6	0.7	3.6	0.10	3.6	16.0	5.0	11.0	2.0	4.0	11.0	28,800			
					金額	30,800	123,240	14,300	87,360	3,710	14,400	3,290	16,200	3,840	3,550	5,489	600	1,200	11,000	172,800	491,779	4,918	496,697
盛土部大谷石積工 (8)	7段	m	17	93,830	数量	19	128	43	18.0	2.1	10.7	0.30	10.2	48.5	14.0	34.5	7.0	19.0	35.7	33,600			
					金額	83,600	404,480	47,300	280,800	11,130	42,800	9,870	45,900	11,640	9,940	17,216	2,100	5,700	35,700	571,200	1,579,376	15,794	1,595,170